

עיריית נתיבות מכרז פומבי מספר 17/2021

הזמנה להציע הצעות לאספקה, התקנה ותחזוקה של מערכות מידע לניהול הרשות המקומית

- מסמך ד' - הצעת מחיר

אפריל 2021

מסמך זה על כל חלקיו ונספחיו, הינו רכושו הבלעדי של חברת AlterNet.

כל הזכויות במסמך זה שייכות לחברת AlterNet.

אין להעתיק, לשכפל, לצלם בנייר או בכל מדיה אחרת, או למסור את המסמך או כל חלק ממנו, במישרין או בעקיפין ו/או להעביר או לגלות כל חלק ממנו לכל גורם אחר, אלא אם כן נתנה AlterNet מראש ובכתב את הסכמתה המפורשת.

שם הקובץ: 17_04_2021 נתיבות - מ. מידע רשותיות - מסמך ד' -
הצעת מחיר
גרסה: 1.00
תאריך: 19 אפריל, 2021
נכתב ע"י: אילן אלטר - אלטרנט
מספר דפים כולל: 22

קראנו, הבנו ומקובל עלינו

מסמך ד' - הצעת מחיר

1. הוראות להגשת הצעת המחיר

- 1.1. המציע יגיש את טבלת התמחור הכוללת את העלות הכוללת של הצעתו לכל פרק.
- 1.2. רישיונות צד ג' או לחילופין רישיונות תוכנה, רישיונות חומרה שיידרשו במהלך מתן השירות אשר לא הוספו בשלב הגשת הצעת המחיר ימומנו על ידי המציע ולא על ידי המזמין.
- 1.3. מודגש בזה, כי הצעות המחיר לא תכלולנה מע"מ. מע"מ, בשיעור החוקי שיהיה בתוקף במועד הרלוונטי, יתווסף וישולם כנגד המצאת חשבונית מס כדין.
- 1.4. מובהר כי יש למלא את סעיפי הצעת המחיר רק עבור מערכת המידע הרשותית המוגשת.
- 1.5. למען הסר ספק מובהר, כי הרשות תהא רשאית להזמין מהזוכה רק חלק מהמערכות ו/או מהשירותים המפורטים בהצעת המחיר (ובמפרט הטכני).
- 1.6. הספק מתחייב לספק את מערכתיו על גבי שרתים הנמצאים בחוות השרתים של המציע.
- 1.7. החיוב החודשי יהיה על פי השימוש במערכות המותקנות ברשות והנמצאות בשימוש ברשות בלבד ובאישור הרשות.
- 1.8. הספק מתחייב לעמוד בכלל המחירים המפורטים לעיל, בכל כמות שהרשות תבחר להזמין.
- 1.9. הצעת הספק כוללת את כל הרישיונות לכל התוכנות והחומרות הנדרשים וללא הגבלה משתמשים - למען הסר ספק - לא ישולמו עלויות / רישיונות נוספים בגין גישה לדוגמה לשרתי אחסון המסמכים, שליחת דוא"ל, סמס ומכתבים ו/או כל תשלום אחר אשר אינו מופיע בטבלת העלויות המצ"ב - על הספק להעמיס את כל העלויות הנדרשות לצורך התקנת המערכת והעבודה השוטפת על המערכת לשורת הצעת המחיר.
- 1.10. הצעת המחיר תכלול את כל הרכיבים, הנושאים ושאר ההוצאות הנדרשים לצורך מתן שירות מלא לרשות.
- 1.11. הצעת המציע תהא בטווח של פלוס / מינוס 15% ממחיר הבסיס ב-^ש לא כולל מע"מ לחודש כפי שנקבע בטופס הצעת המחיר.
- 1.12. הרשות תהיה רשאית לרכוש שירותי כוח אדם ממספר זוכים, הרשות מעוניינת בשלב ראשון בתקן של 60% משרה בלבד. מחיר הספק שיקבע בסעיף S הינו עבור 100% משרה, עלות השכר אשר תשולם לעובד לא תרד מ-14,000 ₪ ברוטו ל-100% משרה.
- 1.13. עלויות המערכת המצורפות מטה כוללות את כל תתי המערכות / מודולים - לדוגמה:
 - 1.13.1. עלות מערכת הגביה כוללת בין היתר את מערכת ארכוב המסמכים, גבייה של מערכות כדוגמת, מערכת משפטית, מערכת פיקוח עירוני, מערכת רישוי עסקים, מודול הפקדה אוטומטית, שירות ארנונה במייל, מסחר אלקטרוני, פורטל ערעור דוחות, תשלום אגרת מידע וכל תת מערכת אחרת הקשורה בצורה זו או אחרת לגביית כספים מכל גורם שהוא.
 - 1.13.2. עלות מערכת החינוך תכלול את אתר הרישום והשיבוץ כולל עלות פעולת הרישום עבור ילדי העיר
- 1.14. שאילתות / פעילויות Online לפי טרנזקציה - יכללו את עלויות צד ג'
- 1.15. המציע בפרק ב'10 פיקוח רב תכליתי ואכיפה, יפעל בהתאם לתקנות המיסים (גבייה) (קביעת הוצאות מרביות), תשע"א-2011
- 1.16. המציע בפרק ב'1 פיננסי, לוגיסטי, הכנסות וחינוך מתחייב כי תהליכי העבודה הקיימים ברשות ימומשו במסגרת הצעתו. במהלך הצגת הפתרון ידרשו המציעים להציג לפחות את שבעת התהליכים המפורטים בנספח ב' במסמך זה

קראנו, הבנו ומקובל עלינו

2. הצעת המחיר

2.1. אופציות מתומחרות

להלן הצעת המציע _____ למכרז 17/2021 של עיריית נתיבות. מציעים יוכלו להגיש את הצעותיהם למערכת מידע רשותית אחת, למספר מערכות מידע רשותיות כמו גם לכל מערכות המידע הרשותית גם יחד. כל מערכת תשוקלל בנפרד.

הצעת המציע תהא בטווח של **פלוס / מינוס 15%** מהמחיר הבסיס ב-₪ לחודש, המופיע בטבלה מטה (לא כולל מע"מ). מציע אשר יציע הצעה שמחירה נמוך ביותר מ-15% או גבוה במעל ל-15% ממחיר הבסיס, הצעתו תילקח כמקסימום המחיר האפשרי (**פלוס / מינוס 15%**).

#	הפרק	מחיר בסיס ב-₪ (לחודש (לא כולל מע"מ))	הצעת המחיר ב-₪ (לחודש (לא כולל מע"מ))
	ב'0 - הוראות למילוי	לא רלוונטי לתמחור	לא רלוונטי לתמחור
A.	ב'1 - פיננסי, לוגיסטי, הכנסות, חינוך (כולל רישום ושיבוץ לילדי העיר כלול במחיר מודול) ומודול תלמידי חוץ. המחיר כולל בין היתר את הנושאים הבאים מענה לכל הדרישות המפורטות בפרק ב'1 1. עלויות רישום למוסדות חינוך 2. רישיונות VPN (30 רישיונות) 3. חתימות דיגיטליות (5 חתימות)	₪ 20,000	₪ _____
B.	ב'2 - חינוך - מערכת ניהול כספי לבתי הספר - מחיר לבית ספר - בשקלול יילקחו 5 בתי ספר	₪ 150	₪ _____
C.	ב'3 - הנדסה	פרק זה אינו חלק ממכרז זה	פרק זה אינו חלק ממכרז זה
D.	ב'4 - משאבי אנוש מחיר התלוש כולל את כלל השירותים המפורטים בפרק ב'4 וחלקם מפורטים להלן: מערכת משאבי האנוש, השכר והנוכחות לרבות התלוש החודשי כולל הדפסת התלושים, נייר ההדפסה, הוספת צרופות, עיטוף, הובלה אל משרדי הרשות ו/או דיוור כולל בדוא"ל ובדואר ישראל וכן את כל הפעילויות השוטפות, כמו: קליטה, עדכון, הפקת הדוחות שוטפים ותקופתיים, תיק עובד, איסוף וניהול רשומות נוכחות, תפעול		

קראנו, הבנו ומקובל עלינו

#	הפרק	מחיר בסיס ב-₪ (לחודש (לא כולל מע"מ)	הצעת המחיר ב-₪ (לחודש (לא כולל מע"מ)
	פנסיוני וכל פעילות שוטפת אחרת בין אם מופיעה במסמכי המכרז ובין אם ניתן להבין שהינה חלק מהמערכת. כמו כן שאילתות אונליין או קליטת נתונים ו/או כל פעילות אחרת נדרשת לצורך הפעלה שוטפת של המערכות המוצעות.		
	a. תלוש שכר לעובד פעיל - אשר נשלח בדוא"ל	13 ₪	_____ ₪
	b. תלוש שכר לעובד פעיל - תלוש מודפס כולל משלוח לרשות	15 ₪	_____ ₪
	c. תלוש שכר לעובד לא פעיל - תלוש אשר נשלח בדוא"ל	7 ₪	_____ ₪
	d. תלוש שכר לעובד לא פעיל - תלוש מודפס הנשלח בדואר ישראל לכתובת העובד	10 ₪	_____ ₪
E.	ב'5 - רווחה	2,500 ₪	_____ ₪
F.	ב'6 - רישוי עסקים	500 ₪	_____ ₪
G.	ב'7 - השירות לתושב	2,000 ₪	_____ ₪
H.	ב'8 - וטרנריה	פרק זה אינו חלק ממכרז זה	פרק זה אינו חלק ממכרז זה
I.	ב'9 - ביטחון	פרק זה אינו חלק ממכרז זה	פרק זה אינו חלק ממכרז זה
J.	ב'10 - פיקוח רב תכליתי ואכיפה	6,000 ₪	_____ ₪
K.	ב'11 - לשכה משפטית	1,500 ₪	_____ ₪
L.	ב'12 - בינה עסקית BI	פרק זה אינו חלק ממכרז זה	פרק זה אינו חלק ממכרז זה
M.	ב'13 - ממשקים למערכות מידע ממשלתיות	פרק זה אינו חלק ממכרז זה	פרק זה אינו חלק ממכרז זה
N.	ב'14 - שונות (שירות פסיכולוגי)	1,000 ₪	_____ ₪

קראנו, הבנו ומקובל עלינו

2.2. נושאים נוספים - חובה למלא בהתאם למערכת המוגשת

#	רלוונטי למציעי פרק:	הנושא	יחידה	הערכת כמות צפויה	מחיר בסיס ב- ליחידה (לא כולל מע"מ)	הצעת המחיר ב- ליחידה (לא כולל מע"מ)
.O	ב'1	שאלות / פעילויות Online לפי טרנזקציה - כולל עלויות צד ג' (מחיר ליחידה)				
		a. שאלות Online למשרד הרישוי (כולל עלויות צד ג')	שאלתה בחודש	50	8 ₪	_____ ₪
		b. שאלות Online למשרד הפנים (כולל עלויות צד ג') - יש לרשום את תוספת האחוז שהמזיע גובה מהמחיר הנקוב במחירון שאלות מקוונות של משרד הפנים	שאלתה בחודש	100	20%	_____ ₪
.P	ב'1	עיקולים (מחיר ליחידה)				
		a. עיקול בנק (כולל עלויות צד ג')	עיקול בחודש	50	2.50 ₪	_____ ₪
		b. עיקול רכב (כולל עלויות צד ג')	עיקול בחודש	20	59 ₪	_____ ₪
.Q	ב'1	פעילות מוקד / תשלומים (מחיר ליחידה) תשלום ע"פ שימוש בפועל				
		a. פניית מוקד - בירור חיובים (מענה אנושי)	יחידה בחודש	2,000	6 ₪	_____ ₪
		b. פניית מוקד - תשלומים (מענה אנושי)	יחידה בחודש	200	4 ₪	_____ ₪
		c. תשלום שובר באינטרנט / מענה קולי (IVR)	יחידה בחודש	800	4 ₪	_____ ₪
.R	ב'1	משלוח מסרונים (SMS) - כולל SMS Gateway הכולל בין היתר הגבלת שעות משלוח ומניעת משלוח בחגי ישראל				
		a. בנק של 10,000 מסרונים	יחידה בחודש	1	450 ₪	_____ ₪
		b. בנק של 50,000 מסרונים	יחידה בחודש	1	2,000 ₪	_____ ₪

קראנו, הבנו ומקובל עלינו

#	רלוונטי למציעי פרק:	הנושא	יחידה	הערכת כמות צפויה	מחיר בסיס ב- ליחידה (לא כולל מע"מ)	הצעת המחיר ב- ליחידה (לא כולל מע"מ)
.S	ב'1	מחירון כ"א (מחיר חודשי למשרה מלאה) פירוט דרישות התפקיד בנספח א'				
		מנהל מערכת / מיישם מומחה במערכות הגביה	חודשי		24,000 ₪	_____ ₪
.T	כל הפרקים	שעת עבודה				
		a. שעת ניהול פרויקט	שעת עבודה בחודש	30	240 ₪	_____ ₪
		b. שעת פיתוח	שעת עבודה בחודש	30	240 ₪	_____ ₪
		c. שעת הדרכה (המחיר כולל את כל ההכנות הנדרשות)	שעת עבודה בחודש	30	200 ₪	_____ ₪
		d. שעת הטמעה (המחיר כולל את כל ההכנות הנדרשות)	שעת עבודה בחודש	30	180 ₪	_____ ₪
.U	ב'1	חומרה				
		a. קורא כרטיסי אשראי EMV המתחבר למערכת הקופות, כולל כל האינטגרציות הנדרשות	יחידה (חד פעמי)	40	500 ₪	_____ ₪
		b. מסופונים ייעודיים לפקח (מחיר ליחידה)	יחידה (חד פעמי)	10	750 ₪	_____ ₪
		c. יישום מסופון לפקח על גבי מכשיר סלולרי מסוג Android (מחיר ליחידה)	יחידה (חד פעמי)	10	600 ₪	_____ ₪
.V	ב'1	חתימה דיגיטלית				
		a. מחיר חודשי לחתימה דיגיטלית לכל משתמש מהמשתמש ה-6 ומעלה		20	10 ₪	_____ ₪

קראנו, הבנו ומקובל עלינו

#	רלוונטי למציעי פרק:	הנושא	יחידה	הערכת כמות צפויה	מחיר בסיס ב- ליחידה (לא כולל מע"מ)	הצעת המחיר ב- ליחידה (לא כולל מע"מ)
		(לצורך שקלול הצעות יילקחו בחשבון 20 חתימות)				
.W	ב'1	תקשורת וחיבוריות				
		a. קו תקשורת כולל ספק והשירותים הנלווים בין הרשות לספק לעבודה באפליקציות ברוחב של 50/50 Mbps + גיבוי סלולרי - יצוין כי הרשות המקומית אינה מחויבת לרכוש את קו התקשורת מספק מערכות המחשוב הרשותיות והיא רשאית לספק את הקו מספק תקשורת חלופי אותו הרשות תבחר		1	₪ 2,000	₪ _____
		b. קו תקשורת IPVPN כולל ספק והשירותים הנלווים ברוחב של 10/10 Mbps, כולל נתב מנוהל - יצוין כי הרשות המקומית אינה מחויבת לרכוש את קו התקשורת מספק מערכות המחשוב הרשותיות והיא רשאית לספק את הקו מספק תקשורת חלופי אותו הרשות תבחר		1	₪ 1,000	₪ _____
		c. קו תקשורת IPVPN, כולל ספק והשירותים הנלווים ברוחב של 100/100 Mbps, כולל נתב מנוהל - יצוין כי הרשות המקומית אינה מחויבת לרכוש את קו התקשורת מספק מערכות המחשוב הרשותיות והיא רשאית לספק את הקו מספק תקשורת חלופי אותו הרשות תבחר		1	₪ 2,500	₪ _____
		d. קו תקשורת IPVPN כולל ספק והשירותים הנלווים ברוחב של 50/50 Mbps		1	₪ 1,800	₪ _____

קראנו, הבנו ומקובל עלינו

#	רלוונטי למציעי פרק:	הנושא	יחידה	הערכת כמות צפויה	מחיר בסיס ב- ליחידה (לא כולל מע"מ)	הצעת המחיר ב- ליחידה (לא כולל מע"מ)
		כולל נתב מנוהל - יצוין כי הרשות המקומית אינה מחויבת לרכוש את קו התקשורת מספק מערכות המחשוב הרשותיות והיא רשאית לספק את הקו מספק תקשורת חלופי אותו הרשות תבחר				
		e. קו תקשורת IPVPN, כולל ספק והשירותים הנלווים ברוחב של 50/3 Mbps, כולל נתב מנוהל - יצוין כי הרשות המקומית אינה מחויבת לרכוש את קו התקשורת מספק מערכות המחשוב הרשותיות והיא רשאית לספק את הקו מספק תקשורת חלופי אותו הרשות תבחר		1	₪ 1,500	₪ _____
		f. קו תקשורת גיבוי על תשתית שאינה דומה לתשתית קו התקשורת הראשי בין הרשות לספק המערכת ברוחב של 100/100 Mbps בתצורת Active-Active כל שרוחב הפס הפעיל לעירייה יעמוד על 200/200 Mbps - יצוין כי הרשות המקומית אינה מחויבת לרכוש את קו התקשורת מספק מערכות המחשוב הרשותיות והיא רשאית לספק את הקו מספק תקשורת חלופי אותו הרשות תבחר		1	₪ 2,000	₪ _____
		g. קו תקשורת בתצורת 100/5 כולל תשתית, ספק ונתב		3	₪ 300	₪ _____
		h. דמי קישוריות (VPN) חודשיים למשתמש חיצוני לחוות השרתים של החברה - מחיר למשתמש לחודש מעל לחבילת הבסיס הכוללת 30 משתמשים (לצורך שקלול המחיר יילקחו בחשבון 40		40	₪ 35	₪ _____

קראנו, הבנו ומקובל עלינו

#	רלוונטי למציעי פרק:	הנושא	יחידה	הערכת כמות צפויה	מחיר בסיס ב- ליחידה (לא כולל מע"מ)	הצעת המחיר ב- ליחידה (לא כולל מע"מ)
		(משתמשים נוספים)				
.X	10'	אכיפת גביה				
	a.	אחוז העמלה מסך סכומי הגביה			8.5%	_____%

קראנו, הבנו ומקובל עלינו

3. אופן שקלול ההצעה

הכמויות הנקובות בנוסחה נועדו לצורך בחינה השוואתית של ההצעות במכרז, ואין לראות בהן בשום אופן בבחינת התחייבות של העירייה לכמות מסוימת בפועל, ולא תשמע כל טענת הסתמכות בעניין זה.

הצעת המחיר למערכת פיננסית-לוגיסטית-גביה תשוקלל לפי הנוסחה הבאה (מחיר חודשי):

$$\begin{aligned} &A + \\ &Oa * 50 + Ob * 100 + Qa * 2,000 + Qb * 200 + Qc * 800 + Ra * 1 + \\ &Rb * 1 + S * 1 + Ta * 30 + Tb * 30 + Tc * 30 + Td * 30 + \\ &Ua * 1 + Ub * 1 + Uc * 1 + \\ &Va * 20 + \\ &Wa * 1 + Wb * 1 + Wc * 1 + Wd * 1 + We * 1 + Wf * 1 + Wg * 3 + Wh * 40 = \end{aligned}$$

הצעת המחיר למערכת ניהול כספי לבתי ספר תשוקלל לפי הנוסחה הבאה (מחיר חודשי):

$$B * 5 = \underline{\hspace{10cm}}$$

הצעת המחיר למערכת משאבי אנוש תשוקלל לפי הנוסחה הבאה (מחיר חודשי):

$$Da * 200 + Db * 289 + Dc * 51 + Dd * 100 = \underline{\hspace{10cm}}$$

הצעת המחיר למערכת פיקוח רב תכליתי ואכיפה תשוקלל לפי הנוסחה הבאה (מחיר חודשי):

$$J + Pa * 50 + Pb * 20 + Ub * 1 + Uc * 1 + Xa * 3000 = \underline{\hspace{10cm}}$$

הצעת המחיר לכל שאר המערכות תשוקלל לפי המחיר החודשי של אותה המערכת:

$$E \text{ or } F \text{ or } G \text{ or } H \text{ or } K \text{ or } N = \underline{\hspace{10cm}}$$

קראנו, הבנו ומקובל עלינו

4. אבני דרך להטמעה ולתשלום (בחודשים)

#	אבן דרך	לוח זמנים בשבועות עד להפעלת המערכת בייצור	הערות
1.	ב'1 - פיננסי, לוגיסטי הכנסות וחינוך	ARO + 40	
2.	ב'2 - חינוך (מערכת ניהול כספי)	ARO + 40	
3.	ב'3 - הנדסה	פרק זה אינו חלק ממכרז זה	
4.	ב'4 - משאבי אנוש	ARO + 40	
5.	ב'5 - רווחה	ARO + 24	
6.	ב'6 - רישוי עסקים	ARO + 24	
7.	ב'7 - השירות לתושב	ARO + 40	
8.	ב'8 - וטרינריה	פרק זה אינו חלק ממכרז זה	
9.	ב'9 - ביטחון	פרק זה אינו חלק ממכרז זה	
10.	ב'10 - פיקוח רב תכליתי ואכיפה	ARO + 40	
11.	ב'11 - לשכה משפטית	ARO + 20	
12.	ב'12 - בינה עסקית BI	פרק זה אינו חלק ממכרז זה	
13.	ב'13 - ממשקים למערכות מידע ממשלתיות	פרק זה אינו חלק ממכרז זה	
14.	ב'14 - שונות (שירות פסיכולוגי)	ARO + 24	
15.			

הערות:

1. After Receiving of Order = ARO - צו תחילת עבודה - יינתן בנפרד לכל אחת מהמערכות (ARO נפרד)
2. כל שלב ידווח למזמין ויאושר בכתב על ידי המזמין
3. עבור כל אחת מהמערכות, המציע יפרט את לוחות הזמנים הנדרשים לו מיום קבלת ההזמנה (ARO - After Receiving of Order) לאותה המערכת ועד להקמת כל אחת מהמערכות המופיעות במכרז פומבי זה, לרבות הסבת התכנים מהמערכות הקיימות אל המערכת המוצעת, תוך שימוש בתרשים גאנט, אשר יכיל לא פחות מ-100 שורות, אשר כל אחת מהן הינה פעילות הנדרשת לביצוע. לכל משימה ישוידך שם / בעל תפקיד של מבצע המשימה. הגאנט יהיה מחולק לפחות לערסלים הבאים:

#	ערסלים	תוצר	הערות
1.	הערכות		שלב זה לא יימשך מעבר לשבועיים
2.	אפיון על	אישור אפיון על ידי הרשות	

קראנו, הבנו ומקובל עלינו

#	עיסלים	תוצר	הערות
3.	אפיון מפורט	אישור אפיון על ידי הרשות	
4.	שלב הקמת המערכת - לרבות פיתוח, קסטומיזציה והתאמות	מערכת זמינה בסביבת ייצור התואמת את דרישות הרשות מאושרת על ידי הרשות	
5.	הסבת נתונים	ביצוע הסבת נתונים (תבוצענה מספר הסבות בדיקות עד לאישור תקינות הנתונים המוסבים על ידי הרשות)	
6.	כתיבת מפרטי בדיקות	מפרטי בדיקות מאושרים על ידי הרשות	מפרטי הבדיקות יכילו את קטגוריית הבדיקה, תיאור הבדיקה עצמה, תיאור התוצאה הרצויה, רמת החומרה של אי עמידה בתוצאה הרצויה, תאריך ביצוע הבדיקה,
7.	הדרכות	מערכי הדרכות מאושרים על ידי הרשות	
8.	בדיקות ספק	הספק יגיש את מפרטי הבדיקות המלאים בתוצאות הבדיקות המאושרות בחתימת מנהל בכיר מטעם הספק בדרגת סמנכ"ל ומעלה	מפרטי הבדיקות הממולאים אשר יוגשו לרשות לא יכילו תקלות ברמת Critical וכן לא יכילו יותר מ-5 תקלות ברמת Major
9.	בדיקות לקוח	רשימת בדיקות שבוצעו + תוצאות הבדיקות	
10.	תיקוני באגים	מערכת זמינה בסביבת ייצור התואמת את דרישות הרשות מאושרת על ידי הרשות וללא באגים	
11.	הטמעה	תקופת בדיקות והטמעה - הרצת המערכת החדשה במקביל למערכת הישנה	הספק יטמיע את המערכת במוד של עבודה 1X1 עם משתמשי המערכת להם נדרשת הטמעה 1X1 (בהתאם להחלטת הרשות)
12.	עלייה לאוויר	מסמך המתאר את השלבים השונים בתהליך העלייה לאוויר מאושר על ידי הרשות	בסיום שלב זה הרשות תעבוד על המערכת החדשה ואילו המערכת הישנה תישאר לצפייה בלבד

4. תרשים הגאנט עבור כל מערכת הינו אינפורמטיבי ומהווה התחייבות של המציע ללוחות הזמנים של הפרויקטים השונים, אך לא ינוקד כחלק מנקודות האיכות
5. המזמין רשאי לשנות את הגאנט המוצע כולל דרישה לקיצור לוחות זמנים
6. עבור המערכת הפיננסית - לוגיסטית - גביה - חינוך:

קראנו, הבנו ומקובל עלינו

- א. על המערכת לפעול בייצור **לאחר הבדיקות ותיקוני הבאגים** לא יאוחר מ-1 בדצמבר 2021 כדי לאפשר פתיחת שנת 2022 תוך שימוש במערכת החדשה בלבד - במהלך הרבעון האחרון של 2021 יוזן התקציב הרשומי אל המערכת החדשה
- ב. המציע יפרט את לוחות הזמנים הנדרשים לו מיום קבלת ההזמנה (ARO - After Receiving of Order) ועד להקמת וכולל הסבת התכנים, תוך התייחסות לפחות לנושאים המפורטים מעלה - ליד כל ערסל מופיע פרק הזמן **המקסימלי** (בשבועות), המאושר על ידי הרשות לשלב זה. על המציע לפרט את לוחות הזמנים ברמה של ימי עבודה.

#	ערסלים	זמן מקסימלי בשבועות	הערות
1.	הערכות	ARO+2	
2.	אפיון על	ARO+5	
3.	אפיון מפורט	ARO+9	
4.	שלב הקמת המערכת - לרבות פיתוח, קסטומיזציה והתאמות	ARO+20	
5.	הסבת נתונים	ARO+22	
6.	כתיבת מפרטי בדיקות	ARO+22	
7.	הדרכות	ARO+24	
8.	בדיקות ספק	ARO+24	
9.	בדיקות לקוח	ARO+30	
10.	תיקוני באגים	ARO+35	
11.	הטמעה	ARO+40	
12.	עלייה לאוויר	ARO+40	

7. מובהר כי בתקופת ההקמה המפורטת בטבלת לוחות הזמנים בסעיף 4.6 במסמך זה יבחן הספק ביחס לפעילותו ויכולתו ליתן את השירותים. היה והזוכה לא יעמוד בלוחות הזמנים כפי שפורטו ו/או לא יוכיח את יכולתו לעמוד בשלבי "אפיון על" ו"אפיון מפורט" ועד "עלייה לאוויר" שמשמעה עבודה מלאה אך ורק על המערכת החדשה, יהא המזמין רשאי לסיים מידיית את ההתקשרות עם הספק ולהשית פיצוי מוסכם בגין הפרה יסודית של החוזה.
8. יודגש כי אי עמידה באבני הדרך - "אפיון על", "אפיון מפורט" ו"עלייה לאוויר", תחשבנה על ידי המזמין כהפרה יסודית של ההסכם וקביעת פיצוי מוסכם, אלא אם כן הרשות אישרה בכתב לדחות לוחות זמנים אלו והדחיה אינה גורמת לאי עמידה בלוחות הזמנים שהוגדרו לעיל.
9. מובהר כי הספק מתחייב להיערך מבחינת כ"א משאבים ותשומות החל ממועד מתן ההודעה לזוכה לצורך עמידה בלוחות הזמנים המינימליים שהוגדרו. מובהר כי חריגה מלוח הזמנים בתקופת ההקמה ההרצה, תחייב את הספק בפיצוי מוסכם כקבוע בהסכם זה להלן.
10. בכוונת העירייה להפעיל את מערכת פיננסית-לוגיסטית-גביה בייצור לא יאוחר מתאריך 31.12.2021.
11. כל שינוי בלוחות הזמנים יתאפשר ויבוצע אך ורק עם הסכמה מראש ובכתב מאת המזמין בלבד.

קראנו, הבנו ומקובל עלינו

12. יצוין כי אי עמידה בלוחות הזמנים המפורטים בטבלה מטה עלולה לגרור לדחייה של שנה שלמה בעליית המערכות לאוויר, דבר אשר אינו מקובל על המזמין ועלול להיחשב על ידי המזמין כהפרה יסודית של ההסכם.

13. אי עמידת הספק בלוחות הזמנים המפורטים תגרור תשלום קנס של 100,000 ₪.

5. הצהרת המציע

הנני מצהיר בזאת כי קראתי בעיון את הבקשה להצעת מחיר כולל המפרטים הטכניים וכי הבנתי את כל התנאים והדרישות הנדרשים, וכי בדקתי ושקלתי כל דבר העשוי להשפיע על קביעת המחיר בהצעתי.

הנני מצהיר כי הרשות לא תישא בכל עלות נוספת מעבר למופיע בהצעתי זו, בגין כלל הדרישות המופיעות במסמכי המכרז לרבות רישיונות תוכנה, חומרה, רישוי, אחסון, רישום לרבות רישום לגני ילדים ו/או למוסד חינוכי אחר, שליחת דוא"ל, הפקת דוחות, שימוש בשרתי אחסון מסמכים, ממשק כספות, גזירות מימ"ד כולל עדכון הרשומות בבסיס נתונים - תושבי הרשות, שימוש בפורטל, עלויות תקשורת, הסבת נתונים, שימוש ב-API זה או אחר ו/או כל דבר אחר אשר יידרש לצורך תפקודה המלא והתקין של הרשות המקומית.

הנני מתחייב כי במידה וישנן עלויות שכאלו הן הועלו בשלב השאלות והתשובות והן קבלו מענה בעותק האחרון והסופי של מסמך הדרישות לשביעות רצוני המלאה.

כמו כן הנני מתחייב לספק את כלל הממשקים וה-APIים הנדרשים לרשות ולהיות שותף מלא במימוש כל ממשק שיידרש על ידי הרשות, ללא כל תוספת עלות או דרישה מצדי, מייד עם בקשת הרשות וללא העמדת דרישות כל שהן מצדי.

	שם המציע:
	שם איש קשר:
	טלפון נייד:
	דוא"ל:

חותמת וחותימה

תאריך

קראנו, הבנו ומקובל עלינו

6. נספח א'

תיאור תפקיד, ניסיון והשכלה - מנהל מערכת / מיישם מומחה במערכת הגביה

בנספח זה, מתוארים דרישות התפקיד והניסיון הנדרשים מעובד שישימש כמנהל מערכת / מיישם מומחה במערכת הגביה. הניסיון המבוקש הינו ניסיון מוכח בתכולת התפקיד כמתואר וללא קשר למועד רכישת ההשכלה הנדרשת.

תיאור התפקיד: הכנת מפרט דרישות למערכת, אפיון עיצוב ומפרטי תוכנות ופיקוח על הפיתוח, התייעוד וביצוע מבדק מבחני קבלה. בעל ידע ביישום המערכת המוצעת ובתהליכי העבודה העסקיים הבנה מעמיקה של התהליכים העסקיים ואופן המימוש המומלץ בכלי, בדיקת יישום ומימוש מיטבי, פיקוח על ספקים וייעוץ בסוגיות הנוגעות למערכות. עוסק בפרויקטים גדולים

יתרון: משמש כיועץ מקצועי לצוות ומיישם שיטות ונהלי עבודה מוגדרים

ניסיון נדרש: ניסיון של 3 שנים ומעלה בתחום יישום המערכות הנדרשות

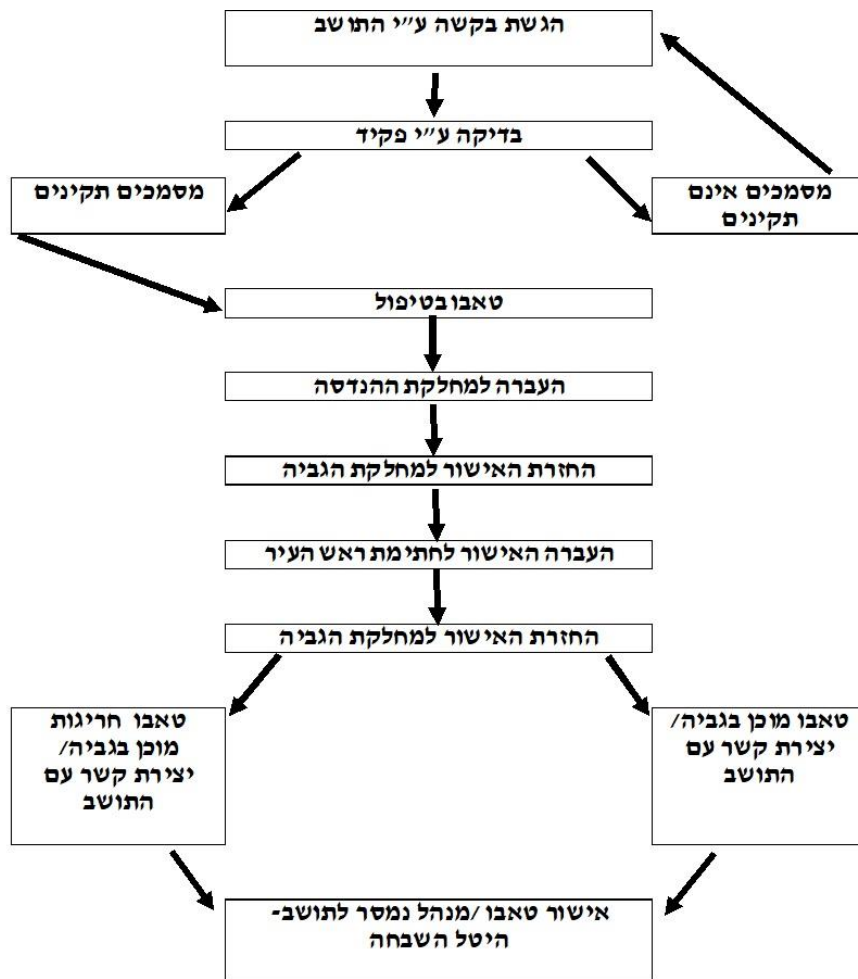
השכלה: אקדמאי בעל תואר ראשון במדעי המחשב או בהנדסת מחשבים. או תואר ראשון כלשהו אחר, ובנוסף קורס מחשוב מקצועי בתחום התפקיד בהיקף של 100 שעות לפחות. או הנדסאי בוגר מגמת מחשבים/טכנולוגיה או חסר תואר כנ"ל אשר עבר קורסי מחשוב מקצועיים בתחום התפקיד בהיקף של 150 שעות לפחות או יוצאת צה"ל ו/או רא"ם ובלבד שעסק/ה בתחום הטכנולוגי שבתכולת המקצוע בכפוף לאישור מתאים.

קראנו, הבנו ומקובל עלינו

7. נספח ב'

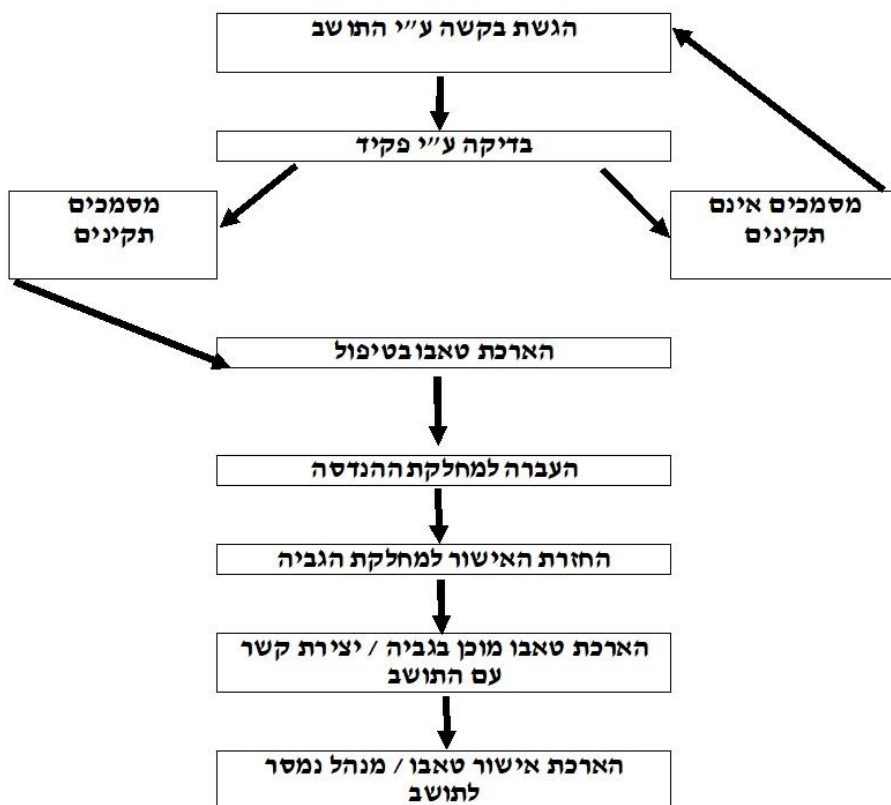
תהליכי עבודה בהם תתמוך המערכת המוצעת בפרק 11

7.1. אישור לטאבו/למנהל



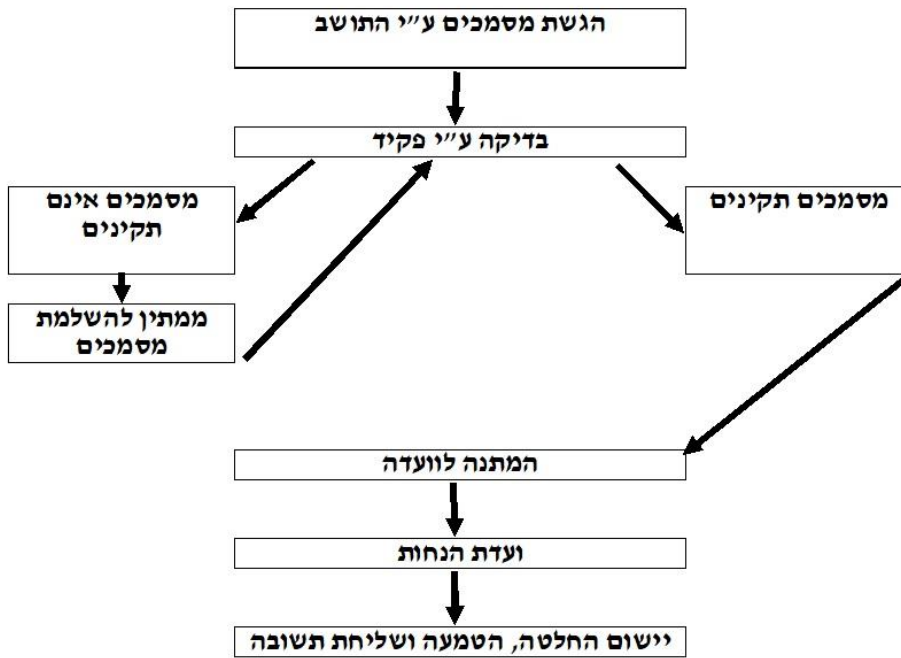
קראנו, הבנו ומקובל עלינו

7.2. הארכת אישור לטאבו



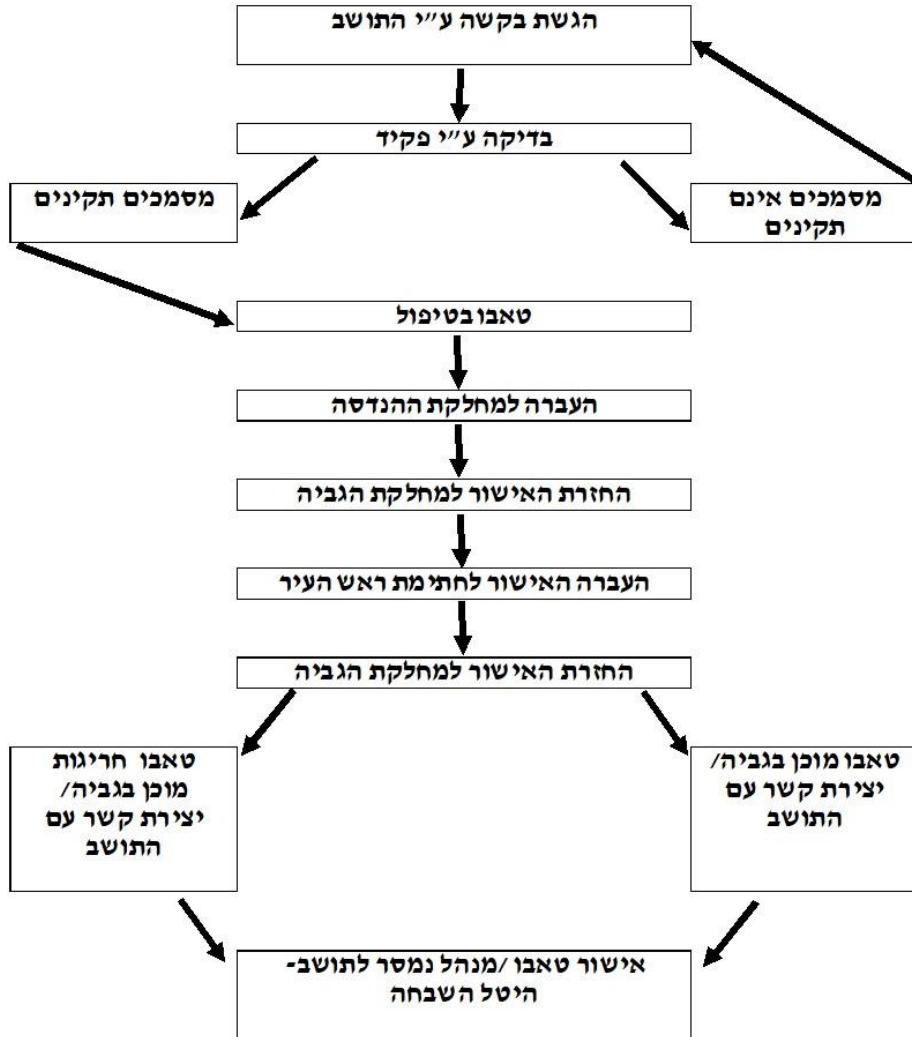
קראנו, הבנו ומקובל עלינו

7.3 הנחות חריגים



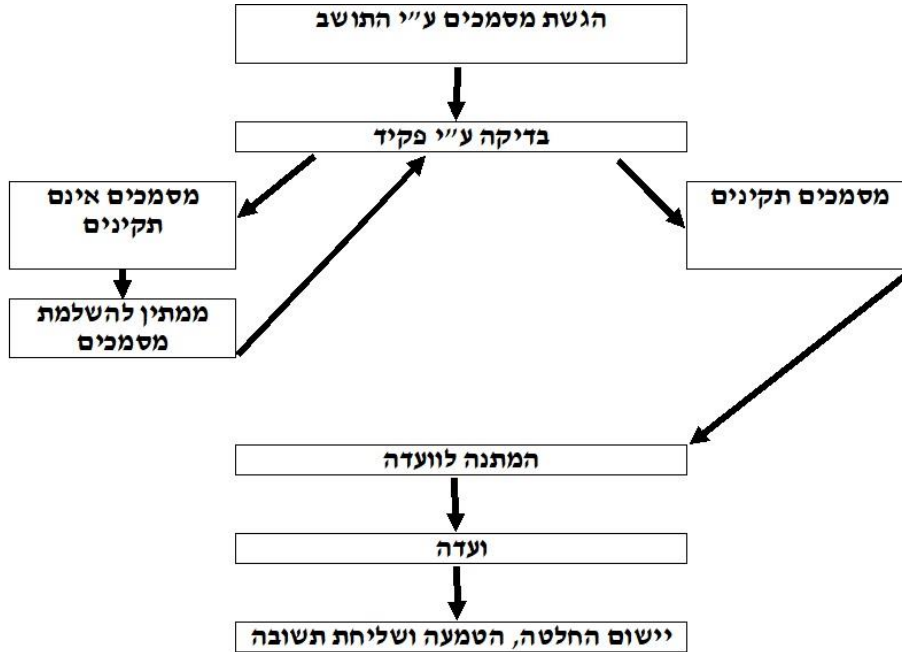
קראנו, הבנו ומקובל עלינו

7.4. הנחה לפי מבחן הכנסה



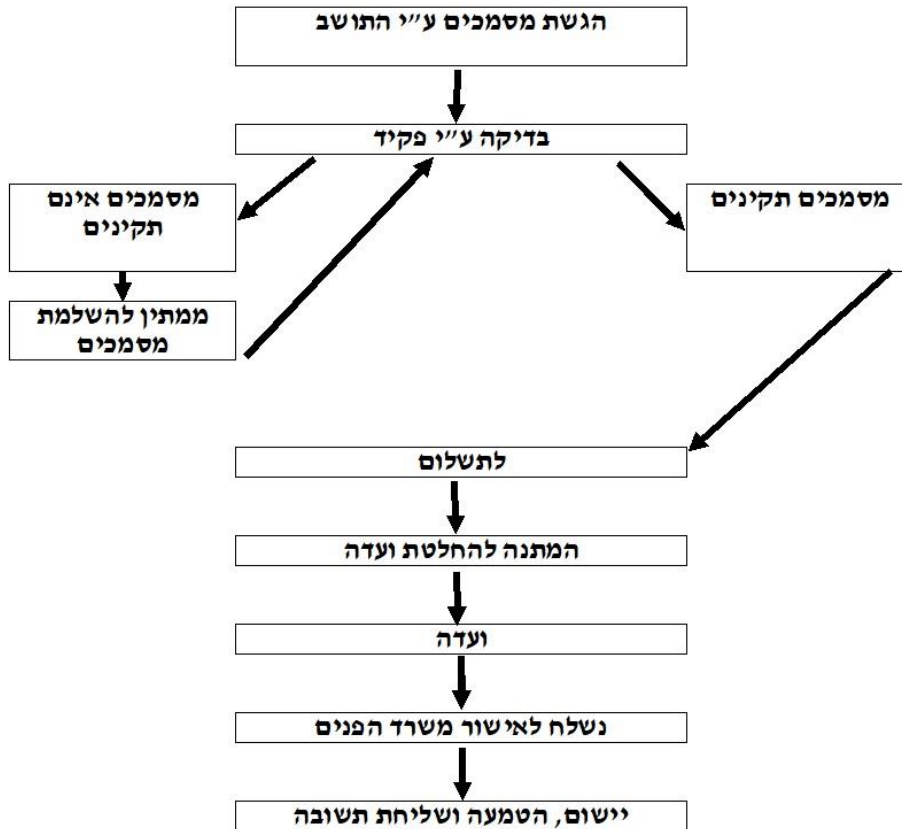
קראנו, הבנו ומקובל עלינו

7.5. הנחות רטרו ללא חוב



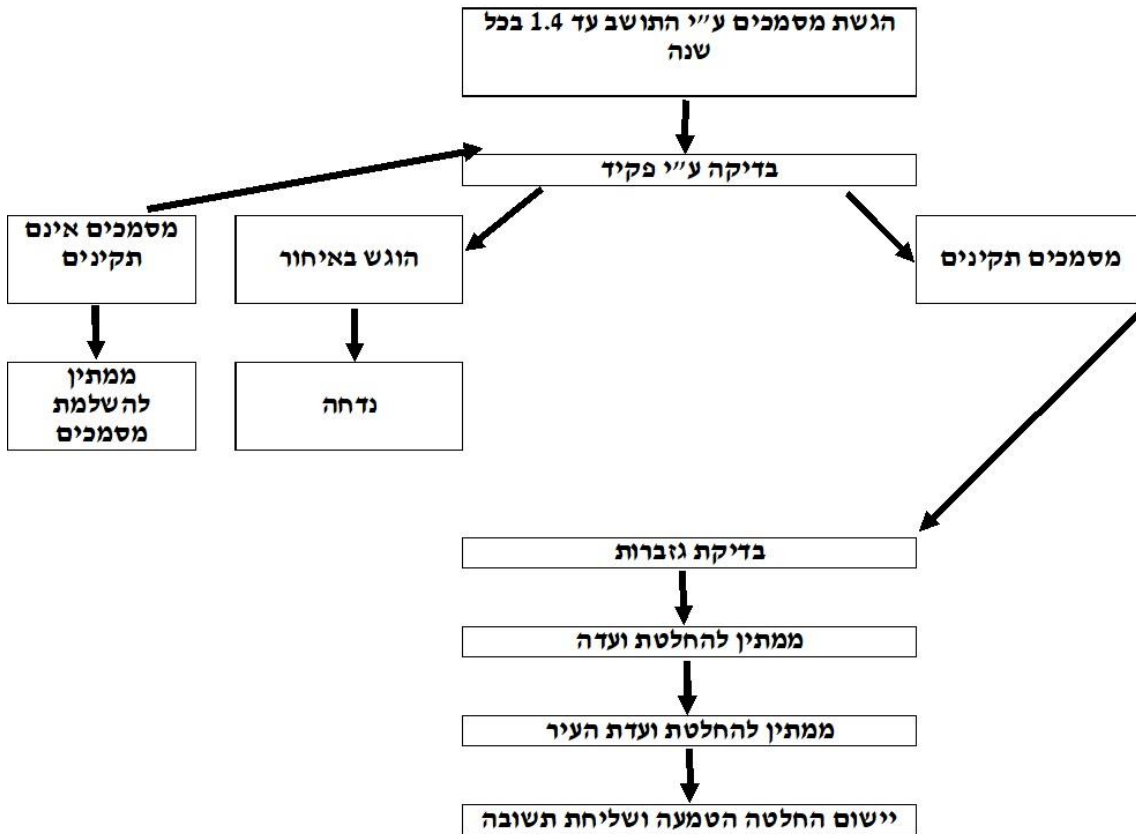
קראנו, הבנו ומקובל עלינו

7.6. מחיקות



קראנו, הבנו ומקובל עלינו

7.7. עמותות



קראנו, הבנו ומקובל עלינו