

# סקר מפגעים סביבתיים בנתיבות



נובמבר 2022

**הסקר הוכן עבור:** עיריית נתיבות, המשרד להגנת הסביבה, ע"פ הנחיות:

*"נספח ב' לקול קורא סביבטבע 2020, מפרט למיפוי מפגעים סביבתיים"*

**על ידי:** שדות – תכנון וייעוץ סביבתי

**עריכת המסמך:** נדב שדה, רעות מהר"ל

**משתתפים:** אגרונומית רעות מהר"ל, אקולוגית יעל הולנדר-זולפרט, מתכנן נדב שדה

**תוכן עניינים**

1	מבוא.....	1.1
3	שיטות העבודה.....	1.1
4	סיווג האתרים לפי רמות תפקוד.....	1.2
10	ממצאים.....	1.3
13	כרטיסיות האתרים.....	2
13	אתר 1 – נחל בוהו.....	2.1
16	אתר 3 – טיילת נתיבות מערב.....	2.2
19	אתר 5 – גן חמסה.....	2.3
22	אתר 6 – כרם ישיבת הבבא סאלי.....	2.4
25	אתר 8 – טיילת חורשת הראשונים.....	2.5
30	אתר 9 – מרכז עולי אתיופיה.....	2.6
32	אתר 15 – שדות נ.ע.מ.....	2.7
35	המלצות לטיפול במפגעים.....	3
35	טיפול במפגעי פסולת.....	3.1
36	טיפול במפגעים אקולוגיים.....	3.2
38	מפגעים נוספים.....	3.3
39	סיכום ומסקנות.....	4
39	אתרי טבע בנתיבות – סטטוטוריקה.....	4.1
41	שטחים יהוקים בייעודי קרקע.....	4.2
41	מסדרונות אקולוגיים, נחלים וצווארי בקבוק.....	
43	מסקנות ודגשים להמשך.....	4.3
44	נספחים.....	5
44	טבלה מסכמת.....	5.1

**רשימת תשריטים**

- 2 ..... תשריט 1, אתרי טבע עירוניים
- 13 ..... תשריט 2, תשריט אתר מספר 1- נחל בוהו
- 16 ..... תשריט 3, תשריט אתר מספר 3 טיילת נתיבות מערב
- 19 ..... תשריט 4, תשריט אתר מספר 5 גן חמסה
- 22 ..... תשריט 5, תשריט אתר מספר 6 כרם ישיבת הבבא סאלי
- 25 ..... תשריט 6, תשריט אתר מספר 8 טיילת חורשת ראשונים
- 30 ..... תשריט 7, תשריט אתר 9 – מרכז עולי אתיופיה
- 32 ..... תשריט 8, תשריט אתר מספר 15 – שדות נעם
- 40 ..... תשריט 9 קומפילציה תכניות מאושרות - זמני

**רשימת טבלאות**

- 5 ..... טבלה 1, סיווג האתרים לפי רמות תפקוד
- 10 ..... טבלה 2, סיווג מפגעים אקולוגיים
- 10 ..... טבלה 3, סיווג מינים פולשים
- 10 ..... טבלה 4, סיווג מפגעי פסולת
- 13 ..... טבלה 5, סיווג מפגעי פסולת באתר 1
- 16 ..... טבלה 6, סיווג מפגעי פסולת באתר 3
- 19 ..... טבלה 8, סיווג מפגעי פסולת באתר 5
- 22 ..... טבלה 9, סיווג מפגעי פסולת באתר 6
- 25 ..... טבלה 11, סיווג מפגעי פסולת באתר 8
- 32 ..... טבלה 17, סיווג מפגעי פסולת באתר 15

**1. מבוא**

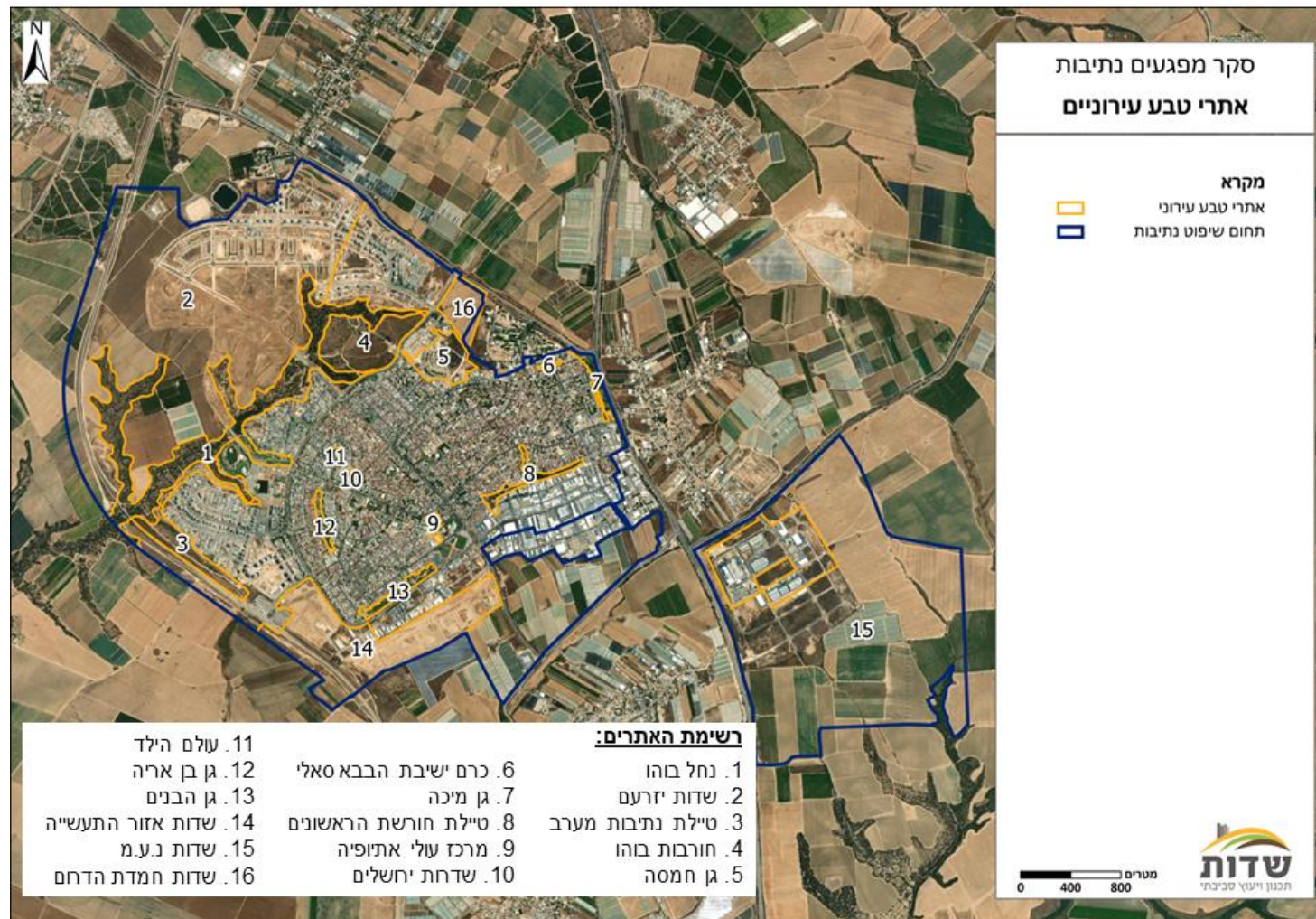
באתרי טבע רבים ובשטחים טבעיים ברשויות המקומיות, ישנם מפגעים סביבתיים רבים, מסוגים שונים המהווים פגיעה במגוון הביולוגי ומטרד לתושבים. פסולת עירונית משמשת כמקור מזון עבור חיות משוטטות ומינים מתפרצים; פסולת בניין המושלכת באופן בלתי חוקי פוגעת במקורות המים, מזהמת את הקרקע ומהווה פוטנציאל לשריפות; פסולת מסוכנת ואסבסט מהווה סכנה לבריאות הציבור ומינים פולשים פוגעים בעמידותן של המערכות האקולוגיות.

מטרת סקר זה הינה למפות את המפגעים הסביבתיים השונים בתחום גבולות השיפוט של העיר נתיבות, בהשלמה לסקר טבע עירוני שבוצע בשנת 2019.

טבע עירוני בישראל הוא מונח תכנוני המתייחס למגוון מצבים של מפגש בין עיר לטבע כאשר טבע מוגדר על רצף הנע בין העץ הבודד בתוך המרקם העירוני, לבין שטח פתוח טבעי נרחב בו מתקיימת או עשויה להתקיים מערכת בעלת מאפיינים טבעיים, שהיא חלק (המשכי או מקוטע) מן המערכת הטבעית הכללית הרווחת באזור.

לתשתיות טבעיות חשיבות סביבתית וחברתית לאיכות החיים בערים ולהן תרומה ישירה ועקיפה לכלכלת העיר ובריאות הציבור של התושבים בה.

## סקר מפגעים נתיבות, מעודכן לתאריך 15.11.2022



תשריט 1, אתרי טבע עירוניים

## 1.1 שיטות העבודה

מיפוי המפגעים הסביבתיים בנתיבות התבצע בכל הפוליוגונים של אתרי הטבע העירוני בעיר. המיפוי נעשה ביום סקר מרוכז (בוקר עד ערב) בתאריך: 14/9/22, הסיור כלל 3 סוקרים בהם אקולוגית אחת. המיפוי נעשה באמצעות יישום Survey123 של חברת ESRI באמצעותו ניתן לאסוף נתונים גיאוגרפיים, חזותיים ולהקליד טקסט.

המיפוי כולל את ניתוח המפגעים העיקריים והאיומים למגוון הביולוגי והמלצות לטיפול במפגעים אלו ע"פ הקריטריונים הבאים:

### מפגעי פסולת:

- סוגי פסולת: עירונית, בניין, חקלאית, כולל פרש בעלי חיים ופסדים ותעשייתית
- גרוטאות
- עודפי עפר
- אסבסט
- פסולת מסוכנת הכוללת זיהום ממקורות תעשייתיים וחומרים מסוכנים (כימיקלים, שפכים תעשייתיים)
- מפגעי תברואה כתוצאה מפסולת עירונית כולל פחים מושכי מינים פולשים ומתפרצים

### מפגעים אקולוגיים:

- מיפוי מינים פולשים ומתפרצים
- תיאור מוקדי מזיקים ומפגעים תברואתיים כגון יתושים, זבובי חול, נמלת האש הקטנה.
- אזורים מועדים לשריפות יער וחורש
- מיפוי חסמים וצווארי בקבוק הפוגעים ברציפות האקולוגית ובמסדרונות אקולוגיים
- מפגעי נגר וסכנת הצפות באתרי הטבע
- מפגעים אקולוגיים כתוצאה משימוש בחומרי הדברה כימיים
- מוקדי זיהום אור
- פחים ומפגעי פסולת המושכים מינים פולשים ומתפרצים

### מפגעים נוספים:

- אתרי כריה וחציבה בלתי חוקית
- אזורים בהם יש כניסת כלי רכב הפוגעים בשטחים הפתוחים ואתרי הטבע העירוני
- הפרות קרקע
- אחר

## 1.2 סיווג האתרים לפי רמות תפקוד

חלקות האתרים לפוליגונים נעשתה ע"י החברה להגנת הטבע במסגרת סקר טבע עירוני שהסתיים בשנת 2019. בסקר זה בוצע מיפוי שטח באמצעות תצ"א וסוירים, ולאחר מכן התבצעה חלוקה לאתרים בהתאם למאפייני האתרים השונים והיא נועדה לצרכי סקירת השטח. אין לה משמעות תכנונית לקביעת גבולות אתרי הטבע.

בסיוור אשר ביצענו על מנת לסקור את המפגעים באתרים אלו, מצאנו כי קיימים אתרים אשר נמצאים בתהליך פיתוח של תכניות מפורטות, כלומר - הקרקע חפורה, מיושרת ומהודקת, הצמחייה שהייתה בשטח נעקרה ועבודות התשתית כבר החלו חלק מן האתרים הללו היו סגורים ומגודרים (תמונה מס' 1). עוד מצאנו כי קיימים אתרים המתפקדים כגנים עירוניים כמו גני שעשועים או פארקים ציבוריים אשר מאופיינים בתשתית קשיחה, באדריכלות נוף, ובגיבון עירוני אופייני. גנים אלו מתוחזקים ע"י העירייה (תמונה מס' 3).

על פי ממצאים אלו סיווגו את האתרים ל3 קטגוריות:

1. **שטח בתהליכי בינוי** – אתר אשר חלות בו עבודות פיתוח ובנייה (תמונה 1).
2. **שצ"פ אינטנסיבי** – אתרים בעלי תשתית קשיחה וכוללים ריהוט גן, פרגולות, מתקני משחק, נטיעות, התוויית שבילים ורחבות (תמונה 3).
3. **שטח פתוח אקסטנסיבי** – אתר אשר מהווה חלק ממערכת השטחים הירוקים, בעל תשתית רכה, ברמת פיתוח נמוכה (תמונה 2).
4. **שטח פתוח מופר** – אתר אשר אינו מפותח אך קיימת בו נוכחות של אדם כמו - מעבר רכבים, קרקע מטופלת, ערימות פסולת ועוד (תמונה 4).

השטחים המתפקדים כאתרי טבע עירוני ברמות שונות הינם האתרים הנמצאים תחת קטגוריות 2-4, כאשר בהיבט של מפגעי פסולת מצאנו כי השצ"פיים האינטנסיביים המתוחזקים ע"י העירייה נמצאים ברמת תחזוקה גבוהה מאוד ולא מצאנו מפגעים באתרים אלו. מסיבה זו, בפרק הממצאים ימצאו כרטיסיות אתרים אשר סוקרות את השטחים האקסטנסיביים וכן את השטחים המופרים<sup>1</sup>. בפרק האקולוגיה במדריך "סביבתבע" יובאו התייחסויות והנחיות לכלל השטחים.

בטבלה הבאה ניתן לראות את חלוקת האתרים לפי הקטגוריות:

<sup>1</sup> מלבד אתר מספר 5 הכלל ממצאי פסולת רבים

## סקר מפגעים סביבתיים בנתיבות, מעודכן לתאריך 15.11.2022

טבלה 1, סיווג האתרים לפי רמות תפקוד

מספר האתר	שם האתר	מצב קיים	תכניות עתידיות
1	נחל בווה	שטח פתוח אקסטנסיבי	נכלל בכמה תכניות בינוי עתידיות אך בכולן שטחו מהווה שצ"פ
2	שדות יזרעם	שטח בתהליכי בינוי	כלל השטח מיועד לפיתוח
3	טיילת נתיבות מערב	שטח פתוח מופר	נכלל בתכנית בינוי, אך רובו מהווה ש"פ
4	חורבת בווה	שטח בתהליכי בינוי	כלל השטח מיועד לפיתוח
5	גן חמסה	שצ"פ אינטנסיבי	נכלל בתכנית בינוי, אך רובו מהווה שצ"פ
6	כרם ישיבת הבבא סאלי	שטח פתוח אקסטנסיבי	נכלל בתכנית מתאר, אין תכנית מפורטת
7	גן מיכה	שצ"פ אינטנסיבי	נכלל בתכנית מתאר, אין תכנית מפורטת
8	טיילת חורשת הראשונים	שטח פתוח אקסטנסיבי	נכלל בתכנית מתאר, אין תכנית מפורטת
9	מרכז עולי אתיופיה	שטח פתוח מופר	נכלל בתכנית המתאר, חלקו הצפוני נכלל בתכנית מפורטת
10	שדרות ירושלים	שטח בתהליכי בינוי	כלל השטח מיועד לפיתוח
11	עולם הילד	שצ"פ אינטנסיבי	שצ"פ
12	גן בן אריה	שצ"פ אינטנסיבי	שצ"פ
13	גן הבנים	שצ"פ אינטנסיבי	שצ"פ
14	שדות אזור התעשייה	שטח בתהליכי בינוי	כלל השטח מיועד לפיתוח
15	שדות נ.ע.מ	שטח פתוח אקסטנסיבי	כלל השטח מיועד לפיתוח
16	שדות חמדת הדרום	שטח בתהליכי בינוי	כלל השטח מיועד לפיתוח

## סקר מפגעים סביבתיים בנתיבות, מעודכן לתאריך 15.11.2022



תמונה 1, דוגמאות לאתרים בתהליכי בנייה, מימין למעלה בכיוון השעון – אתר 16 קרקע מטופלת לתחילת בנייה ותשתיות, אתר 10 מבנה ציבור כבר בנוי על השטח, אתר 4 שטח בתהליכי פיתוח שכונה, אתר 2 קרקע מטופלת לתחילת תהליכי פיתוח.

## סקר מפגעים סביבתיים בנתיבות, מעודכן לתאריך 15.11.2022



תמונה 2, דוגמאות לשטחים פתוחים אקסטנסיביים, מימין למעלה בכיוון השעון – אתר 1 מגוון צומח בערוץ נחל בוהו, אתר 1 אזורים לחים בתוך ערוץ הנחל, אתר 6 כרם זיתים בחצר הישיבה, אתר 8 חורשת אקליפטוסים לא מטופלת

## סקר מפגעים סביבתיים בנתיבות, מעודכן לתאריך 15.11.2022



תמונה 3, דוגמאות לשצ"פ אינטנסיבי, מימין למעלה בכיוון השעון – אתר 5 גן חמסה, אתר 7 גן מיכה, אתר 13 גן הבנים, אתר 12 גן בן אריה

## סקר מפגעים סביבתיים בנתיבות, מעודכן לתאריך 15.11.2022



תמונה 4, דוגמאות לשטח פתוח מופר- מימין, אתר 3 טיילת אשר נמצאת בשולי השכונה, משמאל, אתר 9 שטח מרוצף

סקר מפגעים סביבתיים בנתיבות, מעודכן לתאריך 15.11.2022

### 1.3 ממצאים

סה"כ אותרו ותועדו 51 מוקדי מפגעים באתרי הטבע בנתיבות לפי ההתפלגות הבאה:

- 78% - מפגעי פסולת
- 22% - מפגעים אקולוגיים

#### התפלגות מפגעים אקולוגיים:

מס' מוקדים	סוג פסולת
1	אתר מדורות
1	חורשת אקליפטוס לא מטופלת
9	מינים פולשים ומתפרצים
<b>11</b>	<b>סה"כ</b>

טבלה 2, סיווג מפגעים אקולוגיים

**התפלגות מינים פולשים בולטים ברמת פלישה גבוהה (רובם הגדול נסקר בנחל בוהו):**

מס' מוקדים	מין פולש
4	שיטה כחלחלה
4	פרקינסוניה
2	קיקיין
1	סלנום זיתני
<b>11</b>	<b>סה"כ</b>

טבלה 3, סיווג מינים פולשים

#### התפלגות מפגעי פסולת:

סוג פסולת	מס מוקדים	נפח מוקדים (מ"ק)
ביתית	8	104.9
בניין	12	1016.7
גזם/חקלאית	5	288
מעורבת	7	503
עודפי עפר	1	450
עירונית/בניין/חקלאית/כולל פרש בע"ח	5	814.5
<b>סה"כ</b>	<b>38</b>	<b>2727.6</b>

טבלה 4, סיווג מפגעי פסולת

## סקר מפגעים סביבתיים בנתיבות, מעודכן לתאריך 15.11.2022



תמונה 5, מלמעלה עם כיוון השעון – מינים פולשים לאורך כל ערוץ נחל בווה באתר 1, קיקיון באתר מס' 1, פרקנסוניה באתר מס' 1, מקבץ סולנום זיתני בשטחי חקלאות באתר מס' 1

## סקר מפגעים סביבתיים בנתיבות, מעודכן לתאריך 15.11.2022



תמונה 6, מימין למעלה בכיוון השעון, פסולת בניין באתר מס' 8, פסולת חקלאית באתר מס' 15, פסולת גזם וביתית מעורבת באתר מס' 9, פסולת ביתית באתר מס' 5.

## 2. כרטיסיות האתרים

### 2.1 אתר 1 – נחל בווה

#### תיאור האתר

רצועת נחל מסועפת ומיוערת לכל אורכו בעיקר בעצי אורן ובאקליפטוס. בתוך הנחל אזורי סוואנה, מצוקי לס מרשימים ובתרוכות מעניינים, אזורי קינון שרקקים וציפורים אחרות. באזורים מסוימים של הנחל קיים ממשק עם אזורים מטופחים כמו פארק אופניים וטיילת. קיימים שטחים בנחל בהם צומחת עשבייה ירוקה בקיץ, נראה שמוצפים ממקור כלשהו. נצפו מינים פולשים רבים לכל אורך הנחל ובגדותיו.



תשריט 2, תשריט אתר מספר 1- נחל בווה

#### מפגעי פסולת

תיאור כללי: מפגעי הפסולת שנצפו לאורך הנחל היו בעיקר מערומים של פסולת בניין בתוך גדות הנחל.

הערות	כמות (מ"ק)	מס מוקדים	סוג פסולת
	1283.52	6	עירונית/בניין/חקלאית
	<b>1283.52</b>		<b>סה"כ פסולת (מ"ק)</b>

טבלה 5, סיווג מפגעי פסולת באתר 1

סקר מפגעים סביבתיים בנתיבות, מעודכן לתאריך 15.11.2022

### צמחייה פולשת

תיאור כללי: קיימים מיני צמחים פולשים לאורך כל רצועת הנחל בריכוז גבוה

מינים: פרקנסוניה, קיקיון, שיטה מכחילה

### מפגעים אחרים

ללא ממצאים

### המלצות

- א. פינוי מפגעי פסולת
- ב. טיפול במינים פולשים
- ג. נטיעות מחודשות של מינים מקומיים
- ד. יצירת שבילי הליכה וטיול לאורך הנחל ובאזורי הבתרונות
- ה. גיזום וטיפול בעצים המצויים במצב לא טוב- אורנים אקליפטוסים

### ממצאים מאתר 1, נחל בוהו



תמונה 7, אזורים לחים בתוך שטחי הנחל

סקר מפגעים סביבתיים בנתיבות, מעודכן לתאריך 15.11.2022



תמונה 8, בתרונות לס לאורך גדות הנחל



תמונה 9, צמחייה מרובה לאורך הנחל הכוללת אורנים, אקליפטוס, ומינים פולשים

## 2.2 אתר 3 – טיילת נתיבות מערב

### תיאור האתר

השטח מהווה חיץ בין מדרונות נחל סוהו לבין השכונה הבנויה, בחלקו הצפוני קיימת טיילת עם נטיעות, ובחלקו הדרום מערבי קיימת רצועה אקסטנסיבית למעט מס' מוקדים מופרים.



תשריט 3, תשריט אתר מספר 3 טיילת נתיבות מערב

### מפגעי פסולת

תיאור כללי: קיימים ערמות פסולת בניין מאתרי הבנייה הסמוכה.

הערות	כמות (מ"ק)	מס מוקדים	סוג פסולת
ערמות פסולת בניין גדולות	1346.2	6	עירונית/בניין/חקלאית

טבלה 6, סיווג מפגעי פסולת באתר 3

### צמחייה פולשת

ללא ממצאים

### מפגעים אחרים

ללא ממצאים

סקר מפגעים סביבתיים בנתיבות, מעודכן לתאריך 15.11.2022

### המלצות

- א. פינוי ערמות הפסולת
- ב. הצבת מכולות לצורך איסוף פסולת בניין מאתרי הבנייה הסמוכים

### ממצאים מאתר 3, טיילת נתיבות מערב



תמונה 10, הטיילת בשולי השכונה, מהווה חיץ בין השטח הבנוי לנחל בוהו



תמונה 11, מערומי גזם פזורים בין הטיילת לנחל בוהו

סקר מפגעים סביבתיים בנתיבות, מעודכן לתאריך 15.11.2022



תמונה 12, מערומי פסולת בניין פזורים במספר נקודות באתר



תמונה 13, ערמות עפר, כנראה מהבנייה הסמוכה

## 2.3 אתר 5 – גן חמסה

### תיאור האתר

גן עירוני המשמש להילולות. חלקו הצפון מזרחי מצוי בבנייה ובמרכז גבעה המכילה פארק מדשאות ונטיעות דקלים, בחלקו המערבי קיימת חנייה גדולה המשמשת גם את בית הקברות הסמוך. בשטח מפגעי פסולת ביתית רבים.



תשריט 4, תשריט אתר מספר 5 גן חמסה

### מפגעי פסולת

תיאור כללי:

הערות	כמות (מ"ק)	מס מוקדים	סוג פסולת
פסולת מפוזרת בכל רחבי הפארק	148.6	3	ביתית
	35	1	בניין
	<b>183.6</b>	<b>4</b>	<b>סה"כ פסולת</b>

טבלה 7, סיווג מפגעי פסולת באתר 5

### צמחייה פולשת

תיאור כללי: האזור העליון של הפארק הינו מגוון ונטוע בעצי נוי ושיחי תרבות

מינים: שיחי לנטנה, וושינגטוניה

סקר מפגעים סביבתיים בנתיבות, מעודכן לתאריך 15.11.2022

### מפגעים אחרים

נצפה אזור מדורות פיראטי, בין מגרש החנייה לפארק

### המלצות

א. הצבת פחים חסיני נבירה/התעופפות

ב. פינוי פסולת בניין

ג. נטיעות מחודשות של מינים מקומיים

### ממצאים מסיור באתר 5, גן חמסה



תמונה 14, האתר ממוקם על גבעה כאשר הפארק המגוון בראשה

סקר מפגעים סביבתיים בנתיבות, מעודכן לתאריך 15.11.2022



תמונה 15, מפגעי פסולת ביתית רבים פזורים בין שיחי לנטנה



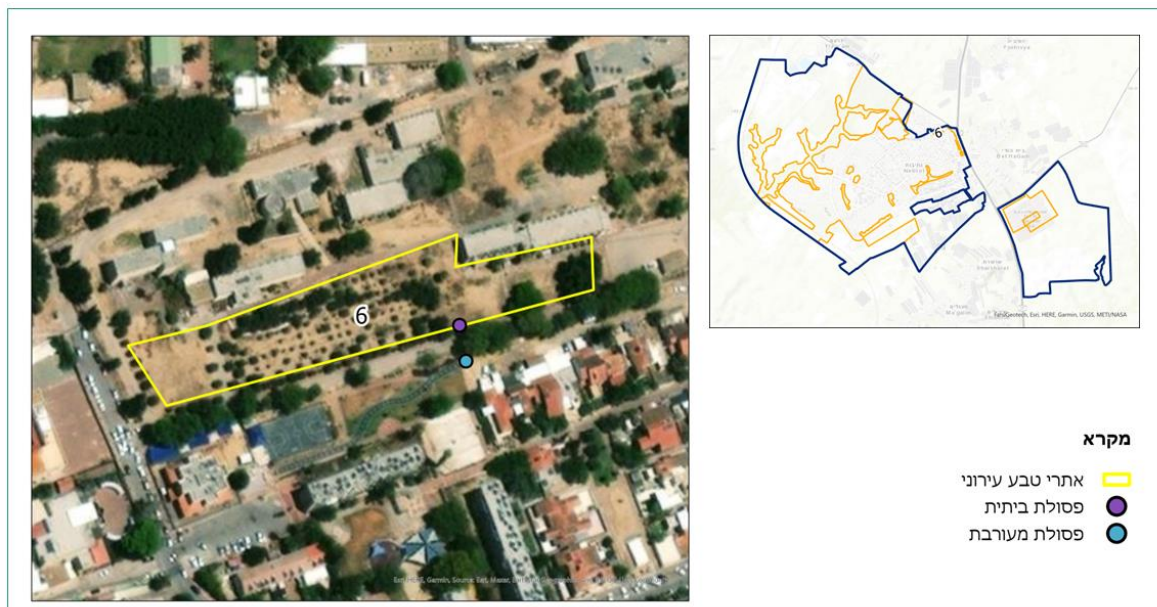
תמונה 16, פסולת ביתית מפוזרת בכל רחבת המדשאה באתר

סקר מפגעים סביבתיים בנתיבות, מעודכן לתאריך 15.11.2022

## 2.4 אתר 6 – כרם ישיבת הבבא סאלי

### תיאור האתר

כרם זיתים קטן בתוך מתחם ישיבת הבבא סאלי



תשריט 5, תשריט אתר מספר 6 כרם ישיבת הבבא סאלי

### מפגעי פסולת

תיאור כללי:

הערות	כמות (מ"ק)	מס מוקדים	סוג פסולת
המוקדים נצפו מחוץ לגבולות הכרם	0.2	1	ביתית/מעורבת
	0.2	1	סה"כ פסולת

טבלה 8, סיווג מפגעי פסולת באתר 6

### צמחייה פולשת

ללא ממצאים

### מפגעים אחרים

ללא ממצאים

סקר מפגעים סביבתיים בנתיבות, מעודכן לתאריך 15.11.2022

### המלצות

שתילת צמחייה צופנית למשיכת מאביקים לבוסתן

### ממצאים מסיור באתר 6, כרם ישיבת הבבא סאלי



תמונה 17, עץ זית, במתחם הכרם

## סקר מפגעים סביבתיים בנתיבות, מעודכן לתאריך 15.11.2022



תמונה 18, מימין למעלה בכיוון השעון – מבט לכרם מדרום, הכרם יחסית נקי ומרווח, בכרם גדלים גם עצי רימון, עצי אקליפטוס ודקל וושינגטוניה, הכרם נמצא בחצר האחורית של הישיבה



תמונה 19, מערום פסולת מעורבת בכניסה לאתר

## 2.5 אתר 8 – טיילת חורשת הראשונים

### תיאור האתר

באתר חורשת אקליפטוסים ותיקה עם מעט עצי אשל, לאורך האתר ישנה טיילת ובמרכזה עובר נחל נתיבות (אינו נצפה בשטח).



תשריט 6, תשריט אתר מספר 8 טיילת חורשת ראשונים

### מפגעי פסולת

תיאור כללי: לאורך כל האתר פזורה פסולת ביתית רבה וישנם מערומים של פסולת בניין.

הערות	כמות (מ"ק)	מס מוקדים	סוג פסולת
	214.5	4	עירונית/בניין/חקלאית
	485.5	4	מעורבת
	74	3	בניין
	102	4	ביתית
	<b>876</b>	<b>15</b>	<b>סה"כ פסולת (מ"ק)</b>

טבלה 9, סיווג מפגעי פסולת באתר 8

סקר מפגעים סביבתיים בנתיבות, מעודכן לתאריך 15.11.2022

### **צמחייה פולשת**

תיאור כללי: נצפו 2 מקבצי שיטה כחלחלה

מינים: שיטה כחלחלה

### **מפגעים אחרים**

האקליפטוסים אינם מטופלים ומהווים סכנה בטיחותית – מומלץ לבצע גיזום בטיחות.

בחלקה המזרחי של הטיילת במרכז רצועת השטח הפתוח קיים צינור מבוטן לצרכי מיגון.

תושבים במקום אמרו כי בחורף קיימים במרכז הטיילת בולענים (היכן שעבר בעבר נחל נתיבות).

### **המלצות**

א. סילוק המינים הפולשים

ב. ביצוע ניקיון של כלל האתר

ג. גיזום האקליפטוסים

ד. מעקב אחר תופעת הבולענים וטיפול לפי צורך

סקר מפגעים סביבתיים בנתיבות, מעודכן לתאריך 15.11.2022

**ממצאי סיור באתר 8, טיילת חורשת הראשונים**



תמונה 20, מערומי פסולת ביתית פזורים ברחבי כל האתר



תמונה 21, פסולת בניין

סקר מפגעים סביבתיים בנתיבות, מעודכן לתאריך 15.11.2022



תמונה 22, ערמות עפר פזורות



תמונה 23, פסולת עירונית מעורבת



תמונה 24, מין פולש שיטה כחלחלה

## סקר מפגעים סביבתיים בנתיבות, מעודכן לתאריך 15.11.2022



תמונה 25, אקליפטוסים לא מטופלים, קיימת סכנת קריסת ענפים על עוברי אורח, מומלץ לטפל ע"י אגרונום מומחה

## 2.6 אתר 9 – מרכז עולי אתיופיה

### תיאור האתר

בחלקו המערבי של האתר קיים מבנה ציבור ומדשאה פרוסה לפניו, מאחורי המבנה קיים שטח פתוח מופר אותו חוצה כביש ולאחר מכן רחבה מרוצפת השייכת למרכז תרבות.



תשריט 7, תשריט אתר 9 – מרכז עולי אתיופיה

### מפגעי פסולת

תיאור כללי: הקרקע באתר מהודקת וחשופה קצת לחלוטין מצמחייה, לא קיימים מפגעי פסולת רבים.

הערות	כמות (מ"ק)	מס מוקדים	סוג פסולת
	4	1	גזם
	12	1	מעורבת
	16	2	סה"כ פסולת (מ"ק)

סקר מפגעים סביבתיים בנתיבות, מעודכן לתאריך 15.11.2022

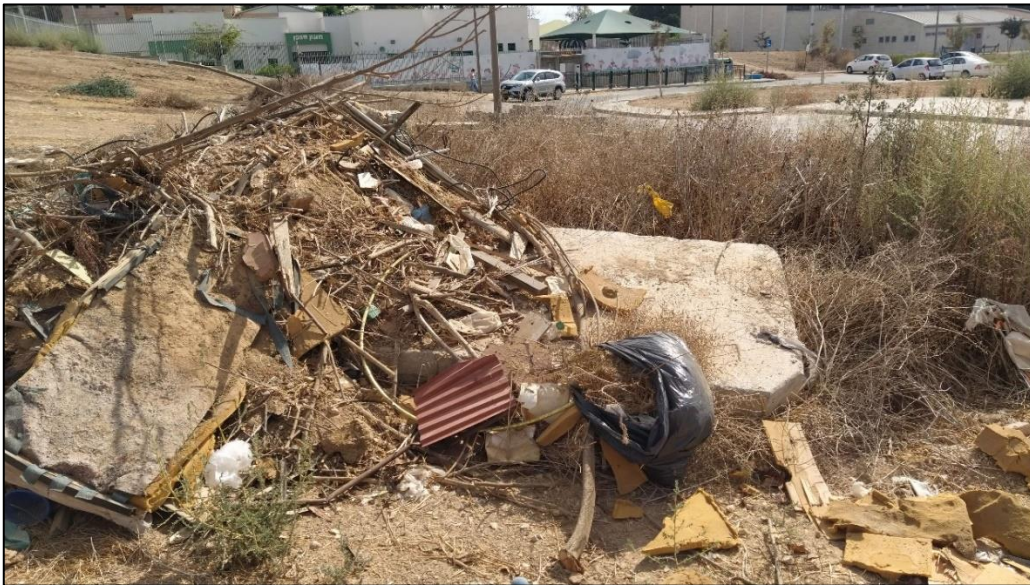
### צמחייה פולשת

ללא ממצאים

### המלצות

טיפול בפסולת

### ממצאי סיור באתר 9, מרכז עולי אתיופיה



תמונה 26, מצבור פסולת מעורבת



תמונה 27, מפגע גזם בשולי רחבה מרוצפת

## 2.7 אתר 15 – שדות נ.ע.מ

### תיאור האתר

שטח אשר ברובו הגדול כולל שטחי חקלאות אינטנסיביים (גידולי שדה שונים), בחלקו המזרחי של האתר נמצא יובל של נחל הגדי, במרכזו ישנן חממות גידול. השטח כולו מיועד לפיתוח, כאשר בעת הסיור כל האזור שמדרום לאזור התעשייה כבר נמצא בפיתוח.



תשריט 8, תשריט אתר מספר 15 – שדות נ.ע.מ

### מפגעי פסולת

תיאור כללי:

סוג פסולת	מס מוקדים	כמות (מ"ק)	הערות
בניין	1	60	
פסולת חקלאית	2	260	
סה"כ פסולת	3	320	

טבלה 10, סיווג מפגעי פסולת באתר 15

סקר מפגעים סביבתיים בנתיבות, מעודכן לתאריך 15.11.2022

### צמחייה פולשת

תיאור כללי: בשטחים החקלאיים אשר נמצאים ללא גידולים ובשולי השדות נצפו מקבצים

גדולים של סולנום זיתני

מינים: סולנום זיתני

המלצות: טיפול בפסולת

### ממצאי סיור באתר 15, שדות נ.ע.מ



תמונה 28, שטחים חקלאיים נרחבים, מעובדים



תמונה 29, מקבצים גדולים של סולנום זיתני



תמונה 30, מצבור של פסולת חקלאית, ניילון חממות

### 3. המלצות לטיפול במפגעים

מבוסס על מתודולוגיה של החברה להגנת הטבע, מתוך סקר מפגעים סביבתיים בפתח תקווה, 2022:

#### 3.1 טיפול במפגעי פסולת

- א. פסולת עירונית, פסולת בניין וגרוטאות – חסימת דרכי גישה לשטחים הפתוחים ע"י שערים \ גידור \ בטונדות ומניעת המשך השלכה פיראטית על ידי אכיפה רציפה בשטחים הפתוחים (תגבור כוח אדם ומצלמות).
- ב. פינוי מוסדר לאתרים מורשים של פסולת עירונית ופסולת בניין שהושלכה בתקופה האחרונה ועדיין לא כוסתה בעודפי עפר וצמחייה.
- ג. עדיפות שנייה: אתרים בהם פסולת הבניין מוטמעת שנים רבות בתוך עודפי עפר וצמחייה יזדקקו לטיפול מקיף ונדרשת תכנית סדורה לפינויים.

#### טיפול באסבסט ופסולת מסוכנת

- א. מומלץ לסמן את האתרים בהם נמצאת פסולת זו, לגדר ולמנוע גישה אליהם. מוצע לפנות לקבלני פינוי מורשים המוכרים על ידי המשרד להגנת הסביבה .
- ב. פינוי מרוכז של פסולת אסבסט ופסולת מסוכנת אחרת יבוצע לאתר ייעודי. במקומות בהם קיימים מבני אסבסט בקרבת גבול עיר ושטח מיוער, מומלץ לעודד פירוק ופינוי מוסדר של מבנים אלו, מחשש שבמקרה שריפה עתידית ייפלטו חומרים רעילים ויסכנו את התושבים.

#### טיפול במפגעי תברואה כתוצאה מפסולת עירונית

- א. צמצום מקורות של מזון זמין על ידי הגברת הסניטציה:
- ב. הבטחת פינוי סדיר של פסולת בשטחים ציבוריים פתוחים והימנעות מהשאת פחים מלאים בלילה על מנת שלא יפוזרו על ידי כלבים וחיות בר.
- ג. הימנעות מיצירת מפגעי פסולת חדשים
- ד. הצבת מערך של פחים חסיני נבירה שימנע את גישת בעלי חיים לפסולת.

## 3.2 טיפול במפגעים אקולוגיים

### טיפול במיני צמחים פולשים ע"י גינון

- א. תשומת לב מיוחדת לטיפול במינים פולשים תינתן לקווי תפר בין שטחים בנויים/חקלאיים לבין שטחים טבעיים. במידת הצורך, יצירת רצועת גינון אינטנסיבי (בעדיפות למיני בר מקומיים).
- ב. הימנעות מוחלטת משתילת מיני צמחים הידועים כבעלי פוטנציאל פלישה, כמו צחר כחלחל, אזדרכת מצויה, לנטנה ססגונית.
- ג. הקפדה על מיגור של מינים פולשים החוזרים לגינון הציבורי בעיקר בקווי התפר עם השטחים הפתוחים.
- ד. טיפול באתרים בהם הצמחייה הפולשת נמצאת בהיקף רחב דורש תכנית מוסדרת וארוכת טווח. מוצע להגדיר סדר עדיפויות הן לפי אתרים וייעודם הן לפי מיני הצמחייה ויכולת המשך התפשטותה. מומלצת העסקתו של אקולוג עירוני שיבנה תכנית טיפול.

### ניהול חיות בר במרחב העירוני

- א. מוצע ליצור רצועת חיץ בגבול המרחב הבנוי, שלא תעודד חדירת בעלי חיים לתחום העירוני, למשל ע"י:
- הצבת מערכות אשפה חסינות לנבירה ע"י יונקים וחיות בית
  - שימוש בצמחייה מקומית והימנעות משתילת עצי פרי באזור רצועת החיץ
  - גידור למניעת כניסת יונקים גדולים לתחום העירוני, התקנת שערים בגבול בין גנים ציבוריים לשטחים טבעיים
- ב. מומלץ להימנע מהאכלת חיות בית במרחב הציבורי, דבר המעודד ריבוי לא מבוקר של חיות בית במרחב הציבורי. באם מחליטים ברשות המקומית לטפל בסוגיה זו, חשוב להקפיד על מיקום תחנות האכלה רחוק משטחים טבעיים, להשתמש במזון יבש, לנקות את התחנה בגמר ההאכלה ולמנוע אליה גישה של חיות בר. באתרים בהם קיים פוטנציאל לחיכוך בין התושבים לבין בעלי החיים, למשל האכלה והכנסת כלבים, יש צורך בפיקוח והסברה.

סקר מפגעים סביבתיים בנתיבות, מעודכן לתאריך 15.11.2022

### טיפול במוקדי מזיקים ומפגעים תברואתיים (דוגמת נמלת האש הקטנה )

- א. מוקדי נמלת האש הקטנה מפוזרים בכל רחבי הרשות (תשריט 3) מומלץ לבצע טיפול נקודתי במוקדים המשמשים פנאי ונופש לציבור הרחב (כמו גנים ציבוריים) על ידי מדביר מורשה ובהתאם להנחיות המשרד להגנת הסביבה. יש להימנע ככל האפשר מריסוס בחומרים כימיים להרחקת מזיקים.
- ב. ניטור תקופתי לאיתור וטיפול בפלישות ביולוגיות חדשות – מוצע שהנושא יהיה בסמכותו של אקולוג עירוני/אזורי. ניתן לשקול שילוב מתנדבים מהקהילה המקומית, לאחר הכשרה לאיתור וזיהוי מינים פולשים עיקריים, ומוצע לבחון מנגנון דיווח במערכת ה-GIS העירונית שיאפשר לתושבים לעדכן על פלישות חדשות.

### טיפול באזורים המועדים לשריפות (מוקדי מדורות)

- מוקדים בהם אותרו מדורות בשטחים הפתוחים הם לרוב מקומות המשמשים בילוי ומפגש ומטיילים כמו "זולות" בחורשות ובשולי שכונות או אתרים בגדות נחלים וואדיות.
- א. מומלץ להשתמש במיפוי מוקדים אלה ולבצע הסברה למשתמשים על הסכנה האפשרית בהדלקת אש.
- ב. כאשר האתר בשימוש נרחב מוצע להציב שילוט ייעודי ומתקן ייעודי להדלקת אש (כמו חצי חבית).

### טיפול במפגעים למניעת קיטוע מסדרונות ומעברים אקולוגיים

- א. מוצע לבצע תחזוקה שוטפת של מעברי מים ולוודא את התאמתם למעבר בעלי חיים. במקומות בהם מעביר המים כולל מדרגה, כדאי לבחון ביצוע שינויים שיאפשרו תנועת בעלי חיים מצד לצד.
- ב. במעברים גדולים מעל ערוצי נחלים עם זרימה חורפית משמעותית, כדאי לבחון יצירת מדרגת אורך מוגבהת בדופן המעבר, שתאפשר תנועה בטוחה לבעלי חיים גם כאשר הנחל זורם
- ג. בתכנון עירוני ארוך-טווח חשוב להביא בחשבון תכנון וניהול מסדרונות אקולוגיים בדרגות חשיבות שונות והימנעות מפיתוח שימושי קרקע החוסמים את המסדרונות. חשוב לשמור על רצועה פתוחה לאורך נחלים ותעלות ניקוז, שהינם צירי מעבר טבעיים לבעלי חיים ולצמחים. חשוב לשמר ואדיות במסגרת תכנון מפורט.

סקר מפגעים סביבתיים בנתיבות, מעודכן לתאריך 15.11.2022

### טיפול במפגעי נגר

ניהול הנגר יתבצע תוך קיום מערכות אקולוגיות לחות המבוססות על מינים מקומיים באופי טבעי ככל הניתן. ככל שיש צורך בתיעול של עודפי נגר, מוצע לנקוט אמצעים למיתון הזרימה ולשימור הקרקע באתר באמצעות פתרונות מבוססי טבע.

### טיפול במוקדי זיהום אור

תכנון תאורה בסמוך לשטחים הפתוחים יתבצע ע"י מתכנן תאורה ואקולוג. תאורה באזורים ציבוריים, כולל רחובות וכבישים, תותאם כך שיצמצם זיהום אור.

## 3.3 מפגעים נוספים

### טיפול במפגע פעילות מוטורית

- א. חסימת דרכי גישה לרכב ממונע, שילוט ייעודי ואכיפה בהתאם.
- ב. הכוונה לאתרים מיועדים לפעילות מוטורית במידה וישנם.

### טיפול בהפרות קרקע - יישור וחשיפה

- הפרת קרקע על ידי יישור וחשיפה גורמת להפרת האיזון הביולוגי על ידי הסרה של שכבת הקרקע העליונה ובה זרעים ופקעות של צמחייה מקומית וכן יוצרת תנאים נוחים לסחיפת קרקע. דוגמא לחשיפת קרקע היא הסרת צמחיית קיץ בשולי שבילים, גנים ציבוריים ונחלים.
- א. בחינת מכרזי הגיבון העירוניים, הסברה בנושא לקבלני בניה וגיבון ומתכננים על מנת להפחית במידת האפשר הפרות קרקע בפרויקטים של גיבון ופיתוח.
  - ב. תכנון שתילת צמחייה באזורים בהם החשיפה נעשית תדיר עשויה להפחית את ההפרה.

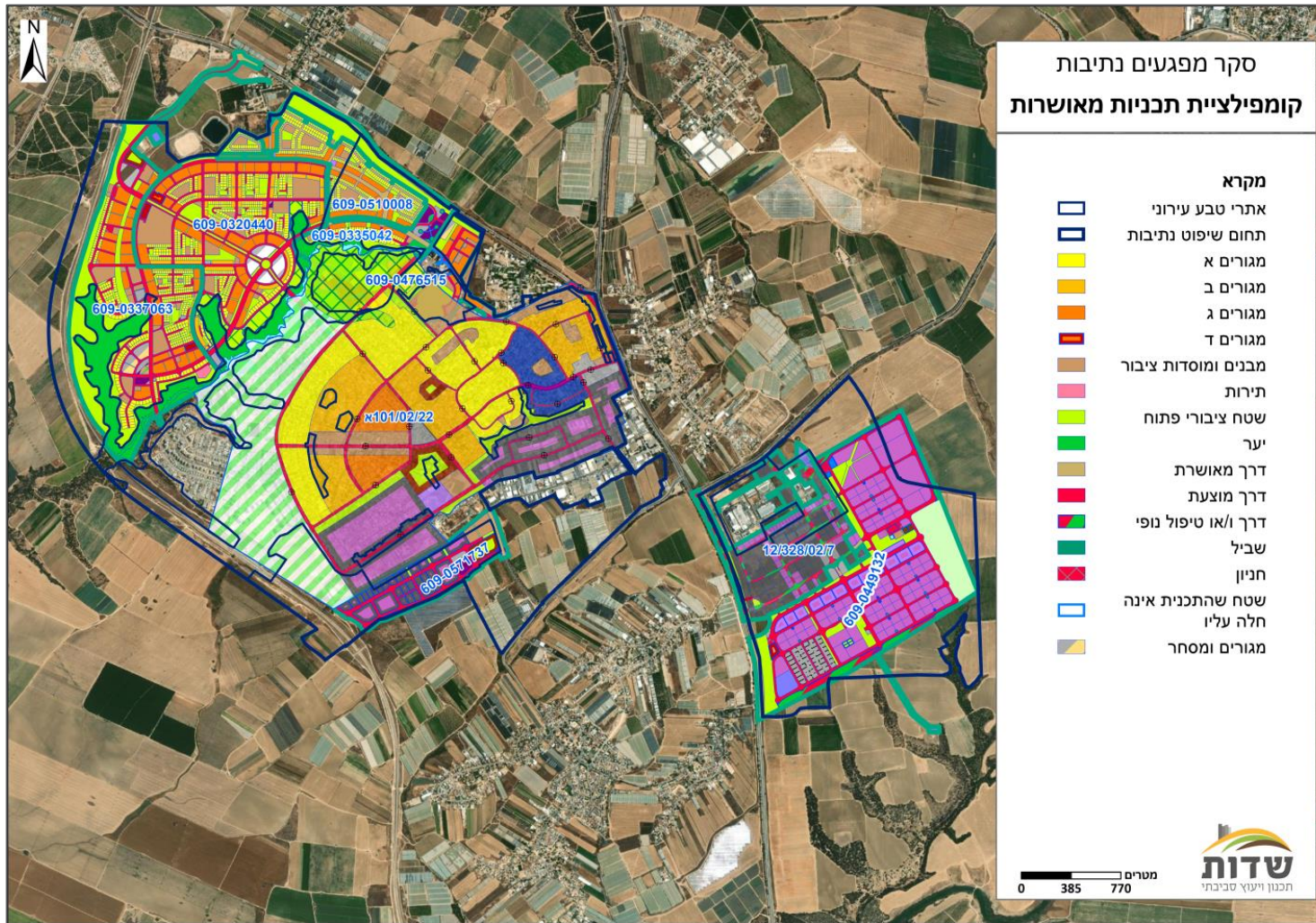
## 4. סיכום ומסקנות

### 4.1 אתרי טבע בנתיבות – סטטוטוריקה

#### קומפילציה תכנית מאושרות בתחום העיר נתיבות

תכנית המתאר הקיימת בעיר נתיבות אושרה בשנת 1989. מאז ועד היום לא אושרה תכנית מתאר חדשה אשר מסדירה את כלל תחום העיר כולל התרחבות הקו הכחול. במקום תכנית המתאר, אושרו תכניות מפורטות רבות אשר נותנות מענה לצמיחת האוכלוסייה הצפויה עד לשנת 2040. כפי שניתן לראות בקומפילציה בתשריט 9, רוב תחום העיר מיועד לפיתוח ובינוי, גם על חשבון השטחים הפתוחים, מלבד נחל בווה ותחום העתיקות בחרבת בווה אשר נותרים בייעוד ללא בינוי.

סקר מפגעים בנתיבות, מעודכן לתאריך 15.11.2022



תשריט 9, קומפילציית תכניות מאושרות

## 4.2 שטחים ירוקים ביעודי קרקע

מתוך 16 אתרים (9,106 דונם) של אתרי טבע עירוני שנסקרו בסקר הטבע העירוני ב-2019. רק 8 אתרים (כ-1500 דונם) צפויים להישאר פתוחים, כאשר 5 מהם הינם שטחים אינטנסיביים הכוללים גינון, אדריכלות נוף, גני שעשועים ומבני ציבור. כלומר, על אתרי הטבע הגדולים בשטחים (אתר שדות יזרעם, שדות נ.ע.מ) מתוכנן להיות פיתוח שכונות.

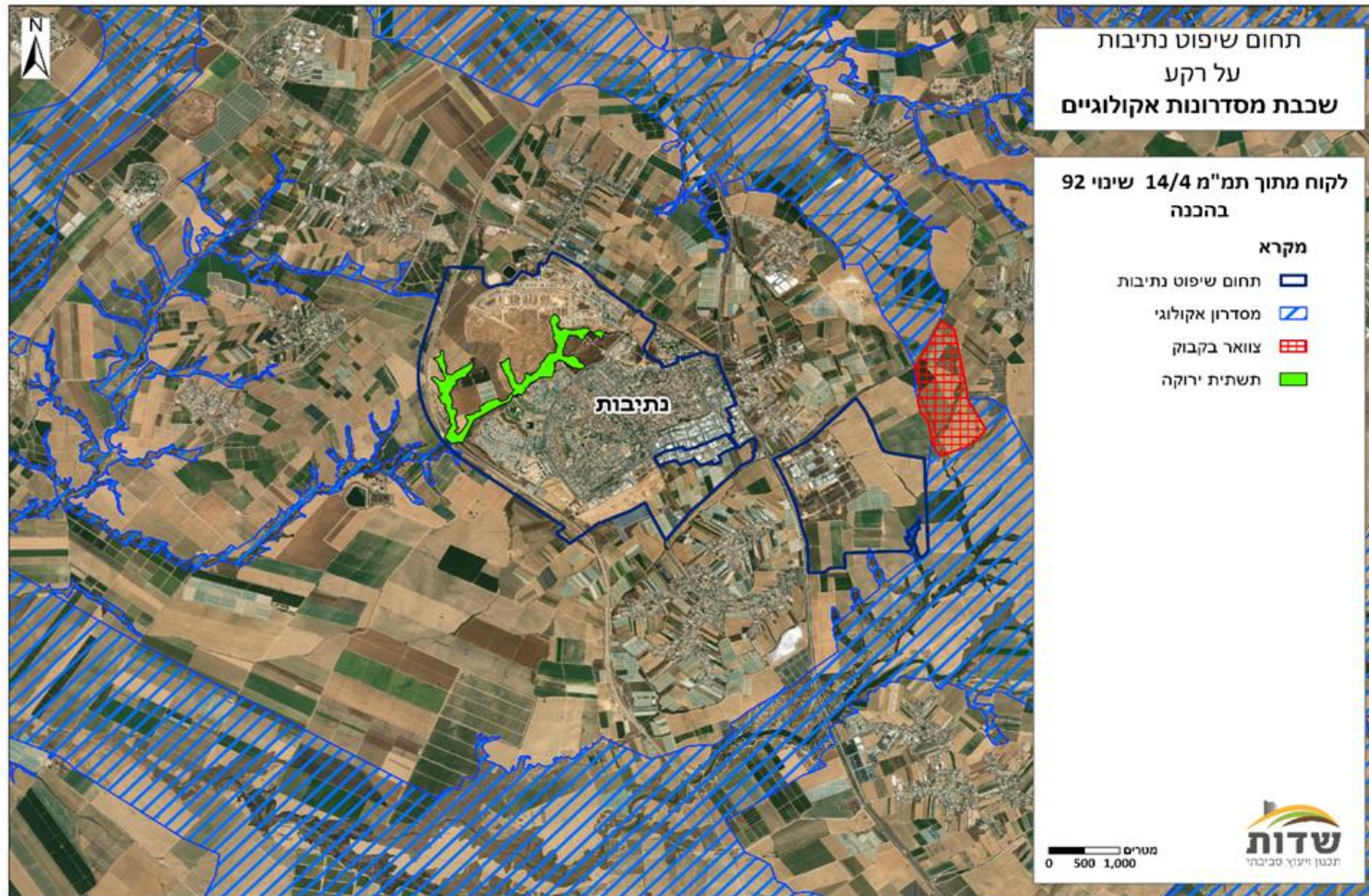
המשמעות היא שיש לתת דגש רב יותר על שימור וטיפוח של השטחים שנותרים פתוחים, בתוך השטח הבנוי וסביבו.

## מסדרונות אקולוגיים, נחלים וצווארי בקבוק

מסדרון אקולוגי הינו רצועה רציפה של שטחים פתוחים המאפשרת תנועה של חיות בר, הפצה של צמחי בר ושמירה על מגוון המינים ברמה המרחבית (תשריט 10). צוואר בקבוק הינו מקום בו הקישוריות בין השטחים הפתוחים קטנה לרצועה צרה ויכול בעתיד להינתק ולהיקטע ולבטל את המסדרון האקולוגי. נחל בוהו (פוליון 1) נמצא בנקודת השקה אל המסדרון האקולוגי, באזור המהווה נקודת חיבור ומעבר למגוון מינים ייחודיים בין שטחים פתוחים במישורי הלס מדרום לנתיבות ובין שטחים בצפון מערב הנגב. אזור שדות נ.ע.מ (פוליון 15) מצוי בחלקו על שטח המסדרון האקולוגי העובר מדרום, כמו גם מצוי בסמוך לאזור של "צוואר בקבוק" במסדרון (ממזרח לפוליון). אזור זה מצוי בחלקו כבר כיום בתהליכי פיתוח ומיועד כולו לפיתוח עתידי. פיתוח שטחים המצויים ממש בסמוך לצוואר הבקבוק הינו רגיש ביותר ועלול לפגוע בתפקוד המסדרון האזור זה. קיטוע המסדרון האקולוגי וניתוק אוכלוסיות ל"איים" בתאי שטח קטנים מוביל לירידה במגוון המינים ובמגוון הגנטי ולפגיעה והחלשה של האוכלוסיות.

לשמירה על רצף המסדרון האקולוגי יש למנוע קיטוע של שטחים אלה, להימנע מהצבת תשתיות כגון כבישים באזורים אלה, לצמצם השפעות שוליים של השטחים המפותחים והעתידים לפיתוח כגון זיהום אור ורעש. יש לשמור על מעבר רציף לאורך נחל בוהו כעורק ראשי לתנועת מיני בעלי חיים וצמחים. אין להכניס את הנחל למובל סגור, ויש לשמור על אזורי חיץ בין אפיק הנחל אל השטחים המיועדים לפיתוח. במידה וישנם אזורים המהווים קיטוע למסדרון בנקודות מעבר, יש להכשיר מעברי בע"ח בחציית הכבישים התוחמים את אתר הטבע. יש למנוע השלכת פסולת ולהדביר צמחייה פולשת בשטחים אלה.

סקר מפגעים סביבתיים בנתיבות, מעודכן לתאריך 15.11.2022



תשריט 10, מסדרונות אקולוגיים סביב נתיבות (מתוך שינוי 92 לתמ"מ 14/4 – בהכנה)

### 4.3 מסקנות ודגשים להמשך

במהלך סקר המפגעים נסקרו מחדש אתרי הטבע העירוני שהוגדרו בסקר של 2019.

עיקרי הממצאים הם גריעה של יותר ממחצית משטחי הטבע העירוני של נתיבות וייעודם לבינוי ופיתוח.

עיקר השטח הנותר פתוח, הינו נחל בוהו אשר בעבר היה בפאתי העיר אך כיום נמצא בין העיר הקיימת לבין השכונות המתפתחות. הנחל וגדותיו סובלים ממפגעים דוגמת מינים פולשים הדוחקים מינים מקומיים.

בתוך העיר קיימים מספר אתרים בעלי פוטנציאל להוות אתרי טבע עירוניים מתפקדים לשימושים שונים כמו – חינוך, קהילה, פנאי. וכן, מספר אתרי טבע המתפקדים כגנים עירוניים אינטנסיביים אשר באמצעות המלצות אקולוגיות (לדוגמא סילוק צמחי תרבות ושתילה של מינים מקומיים, אשר יכולים למשוך בע"ח ובכך להגדיל את המגוון הביולוגי בעיר) יכולים להרחיב את תפקודם ולשמש לאוכלוסיות נוספות..

**על כן, המסקנה העיקרית העולה מהסקר, היא שיש לטפח את האתרים הנמצאים בעיר בכמה מובנים:**

- א. לחבר אליהם את התושבים באמצעות חינוך והסברה.
- ב. השקעה פיזית ע"י העירייה בסילוק ומניעת מפגעים ואף שיקום שטחים בחלק מהמקומות בדגש על פיתוח בר-קיימא.
- ג. סילוק מינים פולשים בעיקר מערוץ נחל בוהו.
- ד. הנגשת ערוץ הנחל לתושבים ושמירתו נקי מבינוי עתידי.

המלצתנו מהסקר היא כי בחלק העוקב של הקול הקורא – "מדריך הנחיות לטיפול תשתיות טבע עירוני", ההתייחסות תהיה בעיקר לסביבת נחל בוהו, בשל הסיבה ששטח הנחל עומד להיות מוקף בשכונות מגורים חדשות.

מוצע לבנות תכנית עתידית, רב תחומית: ממשק סביבתי, חינוך, סילוק מפגעים ועוד בדגש על האתר של נחל בוהו.

## 5. נספחים

### 5.1 טבלה מסכמת

הטבלה כוללת את פירוט המפגעים בכל אתר, אומדן של נפח שטח המפגע ואומדן של היקפו ביחס לכלל הפוליוגון של אתר הטבע בו הוא נמצא:

- מפגע נקודתי – כאשר מדובר במוקד ששטחו קטן וממוקד.
- מפגע בינוני – כאשר מדובר במוקד הפרוש על שטח של עשרות מטרים.
- מפגע רחב ידיים – כאשר המפגע מתפרש על מאות מטרים עד עשרות דונמים

## סקר מפגעים סביבתיים בנתיבות, מעודכן לתאריך 15.11.2022

מס' אתר טבע עירוני	מפגעי פסולת	מפגעים אקולוגיים	פירוט המפגע	שטח במ"ר	נפח המפגע במ"ק	הערכת גודל והיקף המפגע	סטטוס פעילות	בע"ח או תופעות מיוחדות שזוהו
אתר 1 - נחל בוהו 873 דונם		מיפוי מינים פולשים ומתפרצים	שיחי פרקנסוניה לאורך הנחל			נקודתי		
		מיפוי מינים פולשים ומתפרצים	קיקיון ופרקנסוניה בערוץ הנחל			נקודתי		
	בניין		על גדת הנחל	4	2.08	נקודתי	מפגע פעיל	
		מיפוי מינים פולשים ומתפרצים	כל ערוץ וגדות הנחל מחאים במינים פולשים. שיטה, קיקיון, פרקנסוניה. לאורך על הרצועה			רחב ידיים		
	בניין		ערימת פסולת בניין	6	3	נקודתי		
	גזם/חקל אית			4	4	נקודתי	מפגע פעיל	
		מיפוי מינים פולשים ומתפרצים	עמק ובתרונות, בתוך השקע ריכוז עצום של שיטה מכחילה			בינוני		חורי קיבון של שרקקים בבתרונות
		מיפוי מינים פולשים ומתפרצים	פרקנסוניה, אורנים שנראים במצב לא טוב			בינוני		
	בניין			50	25	בינוני	מפגע פעיל	
								חורי קיבון של שרקקים בבתרונות
							קוץ דרבן	

## סקר מפגעים סביבתיים בנתיבות, מעודכן לתאריך 15.11.2022

מס' אתר טבע עירוני	מפגעי פסולת	מפגעים אקולוגיים	פירוט המפגע	שטח במ"ר	נפח המפגע במ"ק	הערכת גודל והיקף המפגע	סטטוס פעילות	בע"ח או תופעות מיוחדות שזוהו
	בניין		ערמה של פסולת בניין	4	1.2	נקודתי	לא פעיל	
	מעורבת			6	6	נקודתי	מפגע פעיל	
אתר 3 - טיילת נתיבות מערב 187 דונם	בניין			105	420	רחב ידיים	מפגע פעיל	
	בניין		ערימת עפר ופסולת בנייה	10	10	נקודתי		
	בניין			42	71.4	בינוני	מפגע פעיל	
	עודפי עפר		ערימות עפר לאורך הדרך	300	450	רחב ידיים		
	בניין			75	375	רחב ידיים	מפגע פעיל	
	גזם/חקל אית			20	20	בינוני	מפגע פעיל	
	ביתית			6	1.2	נקודתי	מפגע פעיל	
	ביתית		פסולת ביתית מפוזרת בכל הגן			בינוני		
אתר 5 - גן חמסה 134 דונם	אתר מדורות					נקודתי	מפגע פעיל	
			מיפוי מינים פולשים ומתפרצים			בינוני	מפגע פעיל	
	בניין			35	35	בינוני	מפגע פעיל	
	ביתית		השלכה ליד מכולות פסולת	3	1.5	נקודתי	מפגע פעיל	

## סקר מפגעים סביבתיים בנתיבות, מעודכן לתאריך 15.11.2022

מס' אתר טבע עירוני	מפגעי פסולת	מפגעים אקולוגיים	פירוט המפגע	שטח במ"ר	נפח המפגע במ"ק	הערכת גודל והיקף המפגע	סטטוס פעילות	בע"ח או תופעות מיוחדות שזוהו
אתר 6 - כרם ישיבת הבבא סלי 5.5 דונם	ביתית			1	0.2	נקודתי	לא פעיל	
	מעורבת		גזם ופסולת ביתית	1	1	נקודתי	מפגע פעיל	
אתר 7 - גן מיכה 46 דונם			פסולת ואריזות פזורות בשצפ ליד הפחים			נקודתי		
אתר 8 - טיילת חורשת הראשונים 46 דונם		מיפוי מינים פולשים ומתפרצים	שיטה כחלחלה			נקודתי		
		מיפוי מינים פולשים ומתפרצים	שיטה			נקודתי		
	ביתית		בכל השטח פזורות אריזות וניילונים			בינוני	מפגע פעיל	
		חורשת אקליפטוס - גיזום בטיחות					מפגע פעיל	
		עירונית, בניין, חקלאי פרשת כולל בע"ח		פסולת בניין פזורה	49	73.5	בינוני	מפגע פעיל
	בניין			ערמת חול ופסולת בניין	9	13.5	נקודתי	
	מעורבת			פסולת בניין וגזם	120	360	רחב ידיים	

## סקר מפגעים סביבתיים בנתיבות, מעודכן לתאריך 15.11.2022

מס' אתר טבע עירוני	מפגעי פסולת	מפגעים אקולוגיים	פירוט המפגע	שטח במ"ר	נפח המפגע במ"ק	הערכת גודל והיקף המפגע	סטטוס פעילות	בע"ח או תופעות מיוחדות שזוהו	
	עירונית, בנין, חקלאי תכולת פרש בע"ח		ערימות פסולת בנין, גזם ופסולת ביתית	90	90	בינוני			
	בנין		בלוקים ובטון	25	12.5	בינוני			
	בנין			24	48	בינוני			
	עירונית, בנין, חקלאי תכולת פרש בע"ח			50	50	בינוני	מפגע פעיל		
	מעורבת		פסולת ביתית ופסולת בנין	100	50	בינוני			
	עירונית, בנין, חקלאי תכולת פרש בע"ח		בנין וגזם	2	1	נקודתי	מפגע פעיל		
	מעורבת		גזם, ביתי, בנין	11	5.5	נקודתי			
	מעורבת		פסולת בנין, פסולת ביתית	140	70	רחב ידיים			
	ביתית			4	2	נקודתי			
				אזור מוגן במרכז הרצועה הפתוחה	60	180	רחב ידיים		
	ביתית			פסולת ביתית מפוזרת לכל אורך הרצועה	200	100	רחב ידיים	מפגע פעיל	

## סקר מפגעים סביבתיים בנתיבות, מעודכן לתאריך 15.11.2022

מס' אתר טבע עירוני	מפגעי פסולת	מפגעים אקולוגיים	פירוט המפגע	שטח במ"ר	נפח המפגע במ"ק	הערכת גודל והיקף המפגע	סטטוס פעילות	בע"ח או תופעות מיוחדות שזוהו
אתר 9 - מרכז עולי אתיופיה	מעורבת		גזם, פסולת בניין	12	12	נקודתי	מפגע פעיל	
	גזם/חקל אית			8	4	נקודתי	לא פעיל	
אתר 15 - שדות נ.ע.מ. 2991 דונם	עירונית, בנין, חקלאי פרשת כולל בע"ח		ערימת בולדרים וצינורות בויב, כנראה מחכים לשימושי בנייה	60	60	בינוני		
								זעמן שחור
		מיפוי מינים פולשים ומתפרצים	סולנום זיתני, מכסה את השדות				מפגע פעיל	
	גזם/חקל אית	מיפוי מינים פולשים ומתפרצים	ערימת ניילונים וגזם חקלאי לצד החממות, וגם סולנום זיתני	80	160	רחב ידיים		
	גזם/חקל אית		ערימות גזם חקלאי לצד הדרך	100	100	בינוני	מפגע פעיל	
	מיפוי מינים פולשים ומתפרצים	קיקיון		1	1	נקודתי		