



מחוז דרום

לכבוד:



שלום רב,

הנדון: דו"ח מדידת שדה מגנטי בגן ילדים ברח' התאנה 2 בנתיבות

1. בהמשך לפנייתך, ערכתי בתאריך 4.11.2024 בשעות הצהריים ביקור במקום ומדידת שדות מגנטיים.
2. רציב פרוטוקול מדידות השדה המגנטי.

רקע לביצוע המדידה

בתאריך 4.11.2024 בין השעות 11:30-12:30 בוצעה מדידת צפיפות הספק קרינה אלקטרומגנטית. המדידה בוצעה בעקבות פניית ציבור.

פרטים	נתון
	שם הפונה
30.10.2024	תאריך הבקשה
	כתובת הפונה
	טלפון, פקס
	מספר נייד
	דוא"ל
4.11.2024	תאריך הסיוור לביצוע מדידות
התאנה 2 נתיבות	כתובת מקום המדידות
מזג אויר נוח	תנאי מזג האוויר
שחר יסינובסקי מנהל היחידה הסביבתית נגב מערבי וסייעת הגן	נוכחים בזמן המדידה





מחוז דרום

1. פרטי המודד

נתון	פרטים
שם מבצע המדידה	[REDACTED]
מספר היתר (לבעלי היתר למתן שירות לביצוע מדידות קרינה)	
תוקף ההיתר	

2. אפיון מכשיר המדידה

ציוד	דגם	מספר סידורי	תאריך כיוול	תדרי עבודה
מכשיר	2 EMDEX	3217	28.3.2025	40-8000 Hz

3. נתוני מקורות הקרינה (במידה וניתן)

נתון	פרטים
תיאור מקום המדידה	חצר גן ילדים
מקורות הקרינה שנמדדו	חדר שנאים
תנאי ביצוע המדידה	רגילים



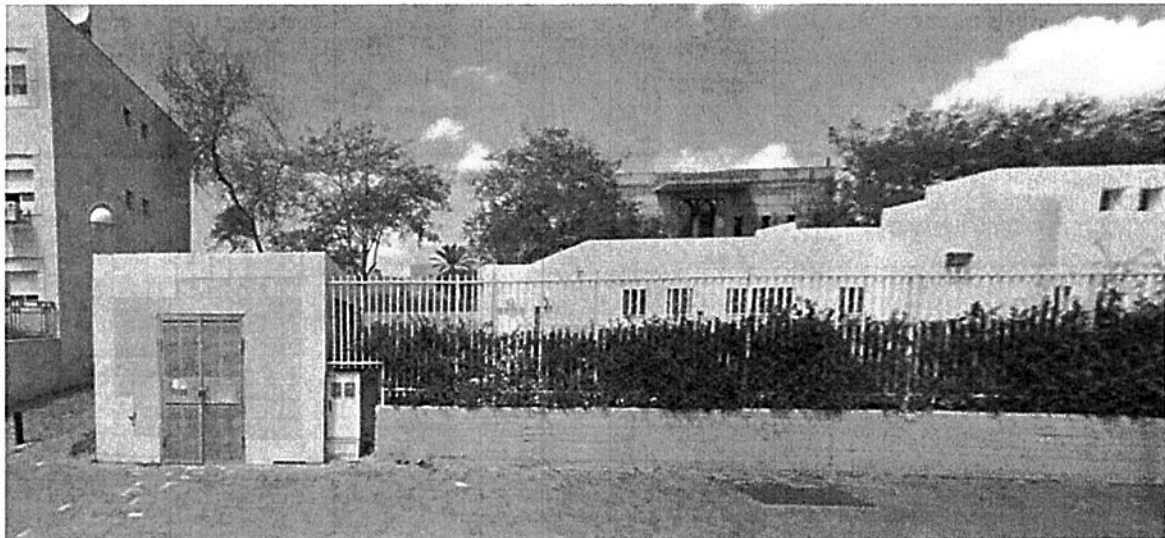


מחוז דרום

4. דו"ח מדידות שדה מגנטי

מס	תיאור מיקום המדידה	סוג האכלוס (ברציפות / לא ברציפות)	מרחק ממקור הקרינה (במידה וידוע) [m]	גובה נקודת המדידה [m]	צפיפות השטף המגנטי הנמדד [mG]	צפיפות השטף המגנטי לאחר נרמול [mG]
1	גדר הגן הקרובה לחדר השנאים, בפינה	לא ברציפות	0.5	1	4.3	6.5
2	גדר הגן הקרובה לחדר השנאים, אדניות	לא ברציפות	0.5	1	1.7	2.5
3	גדר הגן הקרובה לחדר השנאים, בחצר האחורית	לא ברציפות	0.5	1	0.3	0.5
4	חדר שנאים בצד הפונה לשביל הציבורי	לא ברציפות	0.3	1	10.3	15.5
5	חצר הגן הקדמית	לא ברציפות	2.0	1	1.3	2.0
6	חצר המשחקים (האחורית)	ברציפות		1	0.5	0.75

*תוצאות המדידות נכונות למקום וזמן המדידה





מחוז דרום

מסקנות

תוצאות המדידה מצביעות על רמות שדה מגנטי נמוכות ביחס לסף שנקבע על ידי משרד הבריאות והמשרד להגנת הסביבה – ממוצע יומי של 4 מיליגאוס. עפ"י המדידות נראה כי השנאים שבחדר השנאים נמצאים על הקיר הפונה אל עבר השביל הציבורי ואינם קרובים לחצר הגן. צמוד לגדר הגובלת בחדר השנאים ישנה ערוגה ואדניות, וגם התקנו קומפוסטר בפינה בה נמדדה הקרינה הגבוהה ביותר, כך שישנה הרחקה פיזית של הילדים מהאזורים בהם הקרינה מעט גבוהה יותר. חשוב לציין כי גם במקומות בהם הקרינה מעט גבוהה יותר, היא אינה חורגת מהמלצות המשרד להגנת הסביבה.

- ארגון הבריאות העולמי (WHO) קבע כי רמת החשיפה הרגעית המרבית המותרת של בני-אדם לשדה מגנטי משתנה בתדר 50 הרץ הינה 1000 מיליגאוס.
- ארגון הבריאות העולמי (WHO) קבע כי מתקני השמל החושפים את הציבור לאורך זמן לשדה מגנטי העולה על 4 מיליגאוס במוצע שנתי, הינם "גורם אפשרי לסרטן" (Possible Carcinogenic).
- משרד הבריאות בישראל קבע כי חשיפה ממושכת לשדה מגנטי, שאינה עולה על ממוצע יומי של 4 מיליגאוס אינה מהווה סיכון בריאותי. ממוצע יומי זה מחושב על-פי המדידות ביום בו צריכת החשמל הינה צריכת שיא.
- חשיפה לשדה מגנטי של 4 מיליגאוס במוצע יומי ביום בו צריכת החשמל בשיאה הינה שוות ערך לחשיפה לשדה מגנטי של 2 מיליגאוס במוצע שנתי.
- ממחקרים שבוצעו בנושא זה בעולם ומהניסיון שנצבר לאחר ביצוע אלפי מדידות ברחבי הארץ, ניתן ללמוד שהחשיפה הממוצעת ביממה במעל 90% מבתי המגורים אינה עולה על 0.4 מיליגאוס.
- המשרד להגנת הסביבה ממליץ שמתקני השמל יתוכננו ויופעלו בהתאם לעקרונות המונעת, לשם הפחתה ככל האפשר של השדות המגנטיים אליהם נחשף הציבור בישראל ממרכיבים שונים של רשת החשמל.

מידע נוסף בנושא קרינה בלתי מייננת באתר האינטרנט של המשרד להגנת הסביבה.

בברכה,



המשרד להגנת הסביבה
وزارة حماية البيئة
Ministry of Environmental Protection



שלום עם הסביבה

רח' התקווה 4, ת.ד. 230, באר שבע 84102
טלפון 08-6264019 פקס 08-6264111

www.sviva.gov.il

אתרי המשרד להגנת הסביבה | שער הממשלה gov | עברית • אנגלית • ערבית • לילדים: